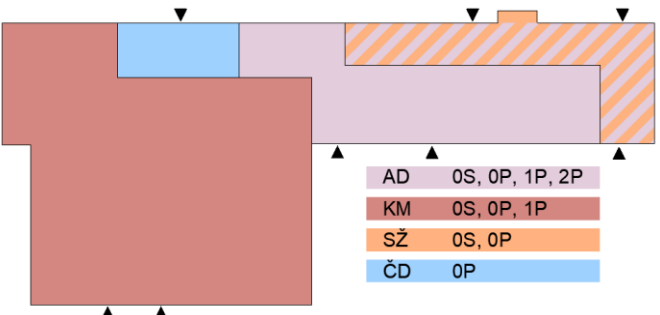




Orientační schéma:  <div style="margin-top: 10px;"> <div style="display: inline-block; width: 20px; height: 10px; background-color: #d3d3d3; border: 1px solid black; margin-right: 5px;"></div> AD 0S, 0P, 1P, 2P <div style="display: inline-block; width: 20px; height: 10px; background-color: #800000; border: 1px solid black; margin-right: 5px;"></div> KM 0S, 0P, 1P <div style="display: inline-block; width: 20px; height: 10px; background-color: #ffa500; border: 1px solid black; margin-right: 5px;"></div> SŽ 0S, 0P <div style="display: inline-block; width: 20px; height: 10px; background-color: #00bfff; border: 1px solid black; margin-right: 5px;"></div> ČD 0P </div>		Razítko oprávněné osoby: <div style="border-top: 1px solid black; padding-top: 5px;"> Podpis: _____ Datum: _____ </div>																										
Stavebník/investor: Správa železnic, státní organizace Adresa: Dlážděná 1003/7, 110 00 Praha 1 Zástupce investora: Stavební správa východ Adresa: Nerudova 773/1, 779 00 Olomouc																												
Zhotovitel stavby: KOHL Architekti s.r.o. Adresa: 28.října 960/178, 709 00 Ostrava Kontakt: T: 777 334 088 E: labuzik@kohlarchitekti.cz																												
Zhotovitel objektu: KOHL Architekti s.r.o. Adresa: 28.října 960/178, 709 00 Ostrava Kontakt: T: 777 334 088 E: labuzik@kohlarchitekti.cz		Logo: _____																										
Hlavní projektant (HIP): Ing. arch. Daniel Labuzík	Specialista:	Odpovědný projektant:	Zpracovatel:																									
Název stavby/akce:	Rekonstrukce výpravní budovy Ostrava-Vítkovice		S-kód: S621700097 Zakázkové číslo: 1075																									
Název části:	D.2.2.01 POZEMNÍ STAVEBNÍ OBJEKTY VÝPRAVNÍCH BUDOV A BUDOV ZASTÁVEK		Označení části: A																									
Název objektu/dílní části:	SO 04-71-01 – VÝPRAVNÍ BUDOVA		Označení objektu/komplexu:																									
Název přílohy: 100 STAVBA 142_VÝPIS PSV – REPASOVANÉ VÝROBKY A POVRCHY Název dílní části přílohy:	Kraj: Moravskoslezský kraj Katastrální území: Vítkovice [714071] TUDU: 2561 B1		Číslo přílohy: 1. 142 Paré:																									
Stupeň dokumentace: DUSP + PDPS	Datum zpracování: Květen 2022	Formáty: 1XA4	Měřítko:																									
<table border="1" style="width: 100%; border-collapse: collapse; font-size: 0.8em;"> <tr> <td>S</td><td>6</td><td>2</td><td>1</td><td>7</td><td>0</td><td>0</td><td>0</td><td>9</td><td>7</td> <td>—</td><td>P</td><td>D</td><td>P</td><td>S</td><td>—</td> <td>D2201</td><td>—</td> <td>S0047101</td><td>—</td> <td>01</td><td>—</td> <td>1_142</td><td>—</td> <td>000</td> </tr> </table>				S	6	2	1	7	0	0	0	9	7	—	P	D	P	S	—	D2201	—	S0047101	—	01	—	1_142	—	000
S	6	2	1	7	0	0	0	9	7	—	P	D	P	S	—	D2201	—	S0047101	—	01	—	1_142	—	000				



Výkresová dokumentace následuje v části 150-158_POHLEDY NA STĚNY V HALE

VÝPIS PRVKŮ

1R/XY	OCELOVÝ VÝKLADEC PEVNÝ, S DVEŘMI A PRODEJNÍM OKÉNEM
2R	KOVOVÁ MADLA SCHODIŠŤ
3R	OCELOVÉ MŘÍŽE (DO PROSTOR ÚSCHOVNY ZAVAZADEL)
4R	OCELOVÉ REKLAMNÍ VITRÍNY NA ZDECH
5R	VNITŘNÍ DVEŘE
6R	VNITŘNÍ OKNA
7R	ZÁBRADLÍ OCHOZU A SVĚTELNÁ RAMPA – HRANA OCHOZU 2.NP
8R	PROSKLENÉ NADPRAŽÍ NAD VÝKLADCI
9R	ORIENTAČNÍ SYSTÉM HISTORICKÝ
10R	HODINY NAD CENTRÁLNÍM SCHODIŠTĚM
11R	VODNÍ PRVEK NAD CENTRÁLNÍM SCHODIŠTĚM
12R	SCHODIŠŤOVÉ STUPNĚ
13R	STÁVAJÍCÍ SVĚTLA
14R	PARAPETNÍ DESKY KAMENNÉ A KAMENNÝ OBKLAD ZDÍ
15R	KERAMICKÝ OBKLAD A SKLENĚNÉ TVÁRNICE
16R	OMÍTKY A MALBY STĚN
17R	DLAŽBY
18R	PODHLLED ODBAVOVACÍ HALY
19R	PLASTOVÝ PODHLED V NADCHODU A DALŠÍCH MÍSTNOSTECH V 2.NP
20R	AKUSTICKÝ OBKLAD STĚN A STROPU
21R	STÁVAJÍCÍ POKLADNY – INTERIÉR
22R	STÁVAJÍCÍ DŘEVĚNÝ OBKLAD INTERIÉRU A DILATACE



Základní cíle a princip řešení repase interiéru stavby:

Stávající stav interiéru budovy je vysoce zachovalý bez významných novodobých necitlivých zásahů a poškození z pozdějších let užívání stavby. Na základě tohoto stavu se bude jednat pouze o repasi jednotlivých interiérových prvků v původní pozici, v menší míře o doplnění dílčích prvků těchto konstrukcí. Základním cílem je uvést interiér do původního stavu, bez novodobých doplňujících prvků.

Veškeré konstrukce v dobrém technickém stavu umožňující jejich opětovné použití po repasování budou očíslovány, zaznamenána jejich poloha pro zpětnou montáž. Veškeré prvky jsou vykazovány v rámci výkazu výměr jako plošné, v m². Budou řešeny komplexně v celé budově, jejich plocha je zahrnuta v celkové ploše jednotlivých prvků i pokud by na výkresové dokumentaci nebyly vyznačeny a jsou součástí stavby.

1R OCELOVÝ VÝKLADEC PEVNÝ, S DVEŘMI A PRODEJNÍM OKÉNEM

Stávající stav:

Konstrukce je tvořena z ocelové trubky čtvercového průřezu, svařované do nosné konstrukce výkladce. Tento je zasklen jednosklem, kotveným ocelovým úhelníkem z obou stran skel pomocí samořezných šroubů do nosného rámu. Pod kotevní šrouby je umístěn profilovaný plíšek, který slouží jako kotevní prvek pro lemovací hliníkovou lištu. Tato je pod plíšek nasunuta a je držena pouze přitlakem kotevního plíšku na lištu. Ocelové prvky jsou opatřeny nátěrem černou barvou ral 9005. Lemovací lišta je z eloxovaného hliníku.

Dvevní křídlo je osazeno do ocelové zárubně na 2 ocelové závěsy. V rámu křídla je osazen dózický zámek, je vybaveno atyp. Hliníkovým madlem a samozavíračem. Je řešeno jako prosklené s pevnou spodní částí, které je řešeno vyvařeným plechem do ocel.rámu. Na povrch této pevné části je přilepen hliníkový eloxovaný okopový plech.

Prodejní okénko je řešeno jako otevíravý prvek, výsuvný do stran, nahoru nebo otevíravá na ocelových závěsech. Jedná se o ocel. Konstrukci identického provedení jako pevný výkladec.

Specifikace repase:

Veškerá stávající skla budou demontována. Ocelové prvky budou obroušeny, v případě dílčí koroze nadvařeny o novou část nebo v případě velmi špatného stavu vyměněny kompletně.

Demontovatelné pohyblivé části (dveře, prodejní okénka atd.) Budou repasovány na dílně.

Pevné části budou repasovány na místě v ochranném „stanu“ pro zabránění šíření prašnosti z broušení po budově. Po obroušení bude prvek opatřen novým nátěrem v odstínu ral 9005 (viz. Specifikace nátěr.hmot). Veškeré stávající hliníkové prvky budou očištěny a opětovně namontovány na repasovaný ocel. Prvek do původní polohy. Nové zasklení bude provedeno



bezpečnostním sklem - tepelně tvrzené sklo (esg) 4mm – čiré. Sklo bude mít obroušené hrany. Dveřní a další závěsy budou kompletně repasovány – případně vyměněny za nové (přivařeny na křídlo a rám). Veškeré samozavírače budou vyměněny za nové (stejně velikosti a funkce). Dveřní křídlo bude vybaveno novým dózickým zámkem s bezpečnostní vložkou. Pro nový zámek bude upraven protiplech na rámu. Nově bude instalována na zeď nebo na zem dveřní zarážka dle výběru architekta. V případě potřeby bude do dveřního křídla instalováno vybrané těsnění, které je součástí dodávky křídla. Z interiéru místnosti bude instalován neprůhledný šedý závěs na výšku výkladce, řasení 50%.

2R KOVOVÁ MADLA SCHODIŠŤ

Stávající stav: jedná se o stávající madla schodišť, kotvená do bočních zdí, nebo jako součást kovových zábradlí. Madla jsou jak kompletní, nebo částečně či kompletně chybějící. Specifikace repase: kovová lakovaná madla – budou obroušeny, chybějící prvky doplněny, v případě poškozeny nahrazeny – navařeny o nové části, pevně ukotveny do zdi do původní pozice. Budou opatřeny novým nátěrem ral 9005 mat dle technologie „sanace stávajících povrchů ocelových prvků“. Mosazná madla nebo madla z jiných drahých kovů a nerez: madla budou očištěna, doplněna chybějícími prvky ze stávajícího materiálu a provedení, pevně přikotvena do podkladu ve stáv.místě. Povrch bude vyleštěn nebo jinak upraven dle stávajícího provedení.

3R OCELOVÉ MŘÍŽE (DO PROSTOR ÚSCHOVNY ZAVAZADEL)

Stávající stav:

Konstrukce je tvořena ocelovou kulatinou jako mřížovina a obvodovým rámem z uzavřených profilů. Součástí mříže jsou vstupní dvoukřídlové dveře a 2 okna s posuvnými mřížemi.

Specifikace repase:

Stávající mříž bude zbavena novodobých plných předsazených výplní. Dále bude demontován plechový kryt nadpraží. Původní mříž bude kompletně přebroušena, očištěna a opatřena novým nátěrem ral 9005 (viz. Specifikace nátěr.hmot). Stávající dveře budou upraveny pro únik osob z navazující místnosti. Bude změněno jejich otevírání směrem do původní odbavovací haly a budou vybaveny panikovou klikou z navazující místnosti. Obě křídla budou upravena jako aktivní s 2-mi panikovými klikami. Stávající posuvné mříže budou zajištěny proti otevírání zámkem.



4R OCELOVÉ REKLAMNÍ VITRÍNY NA ZDECH

Stávající stav: jedná se o ocelové boxy, tvořené z trubky obdelníkového průřezu se stěnami tvořenými ocel. Plechem vevařeným do ocel.rámu. Konstrukce odpovídá provedení prosklených výkladců na 1.np. Vitríny jsou otevíravé – nahoru výklopné. Křídlo je zavěšeno pomocí ocelových závěsů. Madla pro otevření jsou hliníková. Zadní stěna je tvořena pravděpodobně z hobry opatřené textilií. Hrobra je kotvena do zadní stěny vitríny (plech s překližkou).

Specifikace repase:

Veškerá stávající skla budou demontována. Ocelové prvky budou obroušeny, v případě dílčí koroze nadvařeny o novou část nebo v případě velmi špatného stavu vyměněny kompletně. Demontovatelné pohyblivé části (čelní křídlo) budou repasovány na dílně. Pevné části budou repasovány na místě v ochranném „stanu“ pro zabránění šíření prašnosti z broušení po budově. Po obroušení bude prvek opatřen novým nátěrem v odstínu ral 9005 (viz. Specifikace nátěr.hmot). Veškeré stávající hliníkové prvky budou očištěny a opětovně namontovány na repasovaný ocel. Prvek do původní polohy. Nové zasklení bude provedeno bezpečnostním sklem - tepelně tvrzené sklo (esg) 4mm – čiré. Sklo bude mít obroušené hrany. Závěsy budou kompletně repasovány – případně vyměněny za nové (přivařeny na křídlo a rám). Veškeré samozavírače budou vyměněny za nové (stejně velikosti a funkce). Křídlo bude vybaveno novým zámkem s bezpečnostní vložkou. Pro nový zámek bude upraven protiplech na rámu. V případě potřeby bude do dveřního křídla instalováno vybrané těsnění, které je součástí dodávky křídla. Součástí dodávky bude výměna zadní překližkové desky spolu s hobrou a krycí textilií.

5R VNITŘNÍ DVEŘE

Stávající stav:

Konstrukce je tvořena z ocelové trubky čtvercového průřezu, svařované do nosné konstrukce rámu. Tento je zasklen pevným jednosklem, kotveným ocelovým úhelníkem z obou stran skla pomocí samořezných šroubů do nosného rámu. Pod kotevními šrouby je umístěn profilovaný plíšek, který slouží jako kotevní prvek pro lemovací hliníkovou lištu. Tato je pod plíšek nasunuta a je držena pouze přitlakem kotevního plíšku na lištu. Ocelové prvky jsou opatřeny nátěrem černou barvou ral 9005. Lemovací lišta je z eloxovaného hliníku. Dveřní křídlo je osazeno do ocelové zárubně na 2 ocelové závěsy. V rámu křídla je osazen dózický zámek, je vybaveno atyp. Hliníkovým madlem a samozavíračem. Je řešeno jako prosklené s pevnou spodní částí, které je řešeno vyvařeným plechem do ocel.rámu. Na povrch této pevné části je přilepen hliníkový eloxovaný okopový plech.



Specifikace repase:

Veškerá stávající skla budou demontována. Ocelové prvky budou obroušeny, v případě dílčí koroze nadvařeny o novou část nebo v případě velmi špatného stavu vyměněny kompletně. Demontovatelné pohyblivé části (dveře, prodejní okénka atd.) Budou repasovány na dílně. Pevné části budou repasovány na místě v ochranném „stanu“ pro zabránění šíření prachu z broušení po budově. Po obroušení bude prvek opatřen novým nátěrem v odstínu ral 9005 (viz. Specifikace nátěr.hmot). Veškeré stávající hliníkové prvky budou očištěny a opětovně namontovány na repasovaný ocel. Prvek do původní polohy. Nové zasklení bude provedeno bezpečnostním sklem - tepelně tvrzené sklo (esg) 4mm – čiré. Sklo bude mít obroušené hrany. Dveřní a další závěsy budou kompletně repasovány – případně vyměněny za nové (přivařeny na křídlo a rám). Veškeré samozavírače budou vyměněny za nové (stejně velikosti a funkce). Dveřní křídlo bude vybaveno novým dózickým zámkem s bezpečnostní vložkou. Pro nový zámek bude upraven protiplech na rámu. Nově bude instalována na zeď nebo na zem dveřní zarážka dle výběru architekta. V případě potřeby bude do dveřního křídla instalováno vybrané těsnění, které je součástí dodávky křídla.

Dveře do místnosti 0P.84g budou repasovány a bude změněno jejich otevírání z původního pravého na nové levé otevírání.

U dveří 0P.85a je změna otevírání ven, dveře budou nově pravé. Repasovány budou dále stejně jako ostatní dveře.

Dveře do místnosti 0P.75 s invalidním WC budou nově vyrobeny podle stejných materiálů a dekoru, jako dveře stávající. Budou vybaveny vodorovným madlem a zámkem odjistitelným zvenku.

Do vybraných dveří (do místností 0S.23, 0S.24, 0P.84 a 0P.84g) budou navíc instalovány dveřní větrací mřížky ale specifiace v části 700_VZDUCHOTECHNIKA.

V rámci výkresu č. 145 je proveden dodatečný požadavek na úpravu jednotlivých prvků (pbř, bezpečnost, provozní požadavky atd.).

Dveře se skleněnou výplní navazující na místnost 1P.39 budou také repasována, a u jedné dveří ze čtyř stávajících bude provedena replika jednoho chybějícího dveřního madla a to dle stávajících madel.

6R VNITŘNÍ OKNA

Stávající stav:

Konstrukce je tvořena z ocelové trubky čtvercového průřezu, svařované do nosné konstrukce rámu. Tento je zasklen pevným jednosklem, kotveným ocelovým úhelníkem



z obou stran skla pomocí samořezných šroubů do nosného rámu. Po kotevních šrouby je umístěn profilovaný plíšek, který slouží jako kotevní prvek pro lemovací hliníkovou lištu. Tato je pod plíšek nasunuta a je držena pouze přitlakem kotevního plíšku na lištu. Ocelové prvky jsou opatřeny nátěrem černou barvou ral 9005. Lemovací lišta je z eloxovaného hliníku.

Specifikace repase:

Veškerá stávající skla budou demontována. Ocelové prvky budou obroušeny, v případě dílčí koroze nadvařeny o novou část nebo v případě velmi špatného stavu vyměněny kompletně. Demontovatelné pohyblivé části (dveře, prodejní okénka atd.) Budou repasovány na dílně. Pevné části budou repasovány na místě v ochranném „stanu“ pro zabránění šíření prachu z broušení po budově. Po obroušení bude prvek opatřen novým nátěrem v odstínu ral 9005 (viz. Specifikace nátěr.hmot). Veškeré stávající hliníkové prvky budou očištěny a opětovně namontovány na repasovaný ocel. Prvek do původní polohy. Nové zasklení bude provedeno bezpečnostním sklem - tepelně tvrzené sklo (esg) 4mm – čiré. Sklo bude mít obroušené hrany. V rámci výkresu č. 145 je proveden dodatečný požadavek na úpravu jednotlivých prvků (pbř, bezpečnost, provozní požadavky atd.)

Okno naproti schodiště do 1.P je tvořeno dvojsklem. Nově bude tento prvek zasklen izolačním dvojsklem s kalením obou skel.

7R ZÁBRADLÍ OCHOZU A SVĚTELNÁ RAMPA – HRANA OCHOZU 2.NP

Zábradlí ochozu

Stávající stav:

Jedná se o vyzděnou konstrukci obloženou směrem do ochozu na 2.np keramickým obkladem (kabřínece). Horní část zdiva je opatřena vyspádovanou deskou z žuly. Na tuto desku je instalováno ocelové zábradlí tvořeno svislými trubkami čtverového průřezu a kulatou trubkou jako madlo. Směrem do haly je čelo tvořeno uměleckými vitrážemi z drátoskla. Na podlaze je instalován pás ze zářivkových těles, která podsvětlují vitráže.

Nový stav:

Vzhledem k velmi dobrému stavu, zábradlí je téměř kompletní bez chybějících prvků, pouze s několika dírami ve vitráži bude zábradlí kompletně repasováno na místě bez demontáže. Chybějící části mimo vitráž (zůstane s otvory) budou doplněny. Dojde ke kompletnímu vyčištění skel, hliníkových profilů, obnovení původního nátěru ocelových konstrukcí. Ošetření a impregnace žulového parapetu. Osvětlení tvořeno zářivkami bude zdemontováno a nahrazeno led pásky o světelném toku 600lm v hliníkové liště s opálovým krytem pro rovnoměrný rozptyl světla. Chromatičnost světla : teplá bílá 3000k.



8R PROSKLENÉ NADPRAŽÍ NAD VÝKLADCI 1.NP

1.np

Stávající stav:

Ocelový rám z trubky čtvercového průřezu, opatřený černým nátěrem ral 9005, zasklený mléčným neprůhledným sklem, kotveným pouze do horního a spodního ocel.profilu rámu. Kotvení a zališťování identické dle provedení spodních pevných výkladců. Svislé spáry řešeny pouze spárou na sraz. Pod sklem proveden krycí plech z hliníkového eloxovaného profilovaného – trapézového plechu. Kotveného samořeznými černými šrouby do ocelových profilů nosného rámu.

Specifikace repase:

Veškerá stávající skla budou demontována. Bude vyhodnocen jejich technický stav.

V případě dobrého stavu budou podlepeny bezpečnostní fólií. V případě, že sklo nepůjde opětovně použít, bude nahrazeno sklem novým, bezpečnostní tvrzené sklo (esg) 4mm – lakované do původního odstínu stáv.sk. Sklo bude mít obroušené hrany. Ocelové prvky budou obroušeny, v případě dílčí koroze nadvařeny o novou část nebo v případě velmi špatného stavu vyměněny kompletně. Pevné části budou repasovány na místě v ochranném „stanu“ pro zabránění šíření prašnosti z broušení po budově. Po obroušení bude prvek opatřen novým nátěrem v odstínu ral 9005 (viz. Specifikace nátěr.hmot). Veškeré stávající hliníkové prvky budou očištěny a opětovně namontovány na repasovaný ocel. Prvek do původní polohy.

Na sklo budou opětovně provedeny historické reklamní nápisy s původním textem, v původním rozměru a původní technologií.

2.np

Stávající stav:

Jedná se o ocelový rám z trubky čtvercového průřezu, opatřený černým nátěrem ral 9005, vynášející zasklení mléčným sklem z čela rámu. Zasklení kryje zářivkové tělesa, která liniově prosvětlují přes sklo nadpraží po celé jeho délce. Skla jsou zališťována profilovými eloxovanými hliníkovými lištami, kotvenými pouze do horního a spodního ocel.profilu rámu. Kotvení a zališťování identické dle provedení spodních pevných výkladců nad pokladnami v 1.np. Svislé spáry řešeny pouze spárou na sraz. Pod sklem proveden krycí plech z hliníkového eloxovaného profilovaného – trapézového plechu. Kotveného samořeznými černými šrouby do ocelových profilů nosného rámu.

Specifikace repase:

Veškerá stávající skla budou demontována. Bude vyhodnocen jejich technický stav.

V případě dobrého stavu budou podlepeny bezpečnostní fólií. V případě, že sklo nepůjde



opětovně použít, bude nahrazeno sklem novým, bezpečnostní tvrzené sklo (esg) 4mm – lakované do původního odstínu stáv.sk. Sklo bude mít obroušené hrany. Ocelové prvky budou obroušeny, v případě dílčí koroze nadvařeny o novou část nebo v případě velmi špatného stavu vyměněny kompletně. Pevné části budou repasovány na místě v ochranném „stanu“ pro zabránění šíření prašnosti z broušení po budově. Po obroušení bude prvek opatřen novým nátěrem v odstínu ral 9005 (viz. Specifikace nátěr.hmot). Veškeré stávající hliníkové prvky budou očištěny a opětovně namontovány na repasovaný ocel. Prvek do původní polohy.

9R ORIENTAČNÍ SYSTÉM HISTORICKÝ

Stávající stav: jedná se o následující prvky – lakované nápisy na sklech, prostorové 3d nápisy na zdech, piktogramy v interiéru, reklamní cedule v exteriéru, polepy zdí a vitrín, klaprámy, instalace ve vitrínách, celoplošné polepy skel, atd.

Nový stav: dle fotodokumentace, která je součástí položky 2r bude určeno, zda-li bude prvek ponechán a repasován, nebo odstraněn jako novodobý bez hist.hodnoty. Níže uvedená specifikace popisuje pouze repasi ponechaných prvků.

Lakované nápisy na sklech: budou očištěny, ponechány bez repase v původním stavu

Prostorové 3d nápisy na zdech: budou očištěny. Opravena jejich konstrukce a kotvení do nosného podkladu. V případě, že je prvek podsvícen, bude toto nahrazeno led světelným zdrojem a uvedeno do provozu včetně nové el.instalace.

Piktogramy v interiéru: budou očištěny a pevně přikotveny na podklad.

Reklamní cedule v exteriéru: budou očištěny. Opravena jejich konstrukce a kotvení do nosného podkladu. V případě, že je prvek podsvícen, bude toto nahrazeno led světelným zdrojem a uvedeno do provozu včetně nové el.instalace.

Reklamní cedule v exteriéru: budou očištěny a pevně přikotveny na podklad.

Polepy zdí a vitrín: budou očištěny

Celoplošné polepy skel: budou očištěny

Světelná rampa

Stávající stav

Jedná se o ocelový rám vynášející zasklení mléčným sklem z čela a ze spodu rámu.

Zasklení kryje zářivkové tělesa, která liniově prosvětlují přes sklo hranu ochozu 2.np po celé jeho délce. Skla jsou zališťována profilovými eloxovanými hliníkovými lištami.

Specifikace repase:

Veškerá stávající skla budou demontována. Bude vyhodnocen jejich technický stav.

V případě dobrého stavu budou podlepeny bezpečnostní fólií. V případě, že sklo nepůjde



opětovně použít, bude nahrazeno sklem novým, bezpečnostní tvrzené sklo (esg) 4mm – pískované pro prostup světla. Sklo bude mít obroušené hrany. Ocelové prvky budou obroušeny, v případě dílčí koroze nadvařeny o novou část nebo v případě velmi špatného stavu vyměněny kompletně. Pevné části budou repasovány na místě v ochranném „stanu“ pro zabránění šíření prašnosti z broušení po budově. Po obroušení bude prvek opatřen novým nátěrem v odstínu ral 9005 (viz. Specifikace nátěr.hmot). Veškeré stávající hliníkové prvky budou očištěny a opětovně namontovány na repasovaný ocel. Prvek do původní polohy. Osvětlení tvořeno zářivkami bude zdemontováno a nahrazeno led pásky o světelném toku 600lm v hliníkové liště s opálovým krytem pro rovnoměrný rozptyl světla. Chromatičnost světla : teplá bílá 3000k. Pásky budou instalovány na zadní líc ochozu co nejdále od skla.

10R HODINY NAD CENTRÁLNÍM SCHODIŠTĚM

Stávající stav: jedná se o výtvarný funkční prvek nad středovým tělesem schodiště. Nosný svislý sloup je ocelové konstrukce, opláštěný skleněnými odlívanými deskami s výtvarným motivem. Na vrcholu sloupu je umístěn box s oboustrannými hodinami. Prvek je kompletní, bez zjevných známek poškození.

Specifikace repase: veškerý prvek bude důkladně očištěn. Po odborné demontáži skel bude provedeno obroušení nátěru nosné ocel.kce a proveden nový nátěr dle stávajícího provedení. Stejným způsobem bude zpracován kovový plášť hodin. Vnitřní mechanismus hodin bude očištěn, opraven a uveden do opětovného provozu včetně nové elektroinstalace a podsvětlení hodin. Světelný zdroj podsvětlení panelu ciferníku bude proveden z ledkových zdrojů pro dosažení rovnoměrného podsvícení. Po dokončení oprav bude zpětně instalováno do původní polohy historické dekorativní sklo a pevně přikotveno.

11R VODNÍ PRVEK NAD CENTRÁLNÍM SCHODIŠTĚM

Stávající stav: jedná se o „bazének“ vytvořený nad hmotou centrálního schodiště. Je tvořen jako prohlubeň, s boky v obkladu travertinem, dno je vydlážděno keramickým drobným obkladem.

Specifikace repase: veškerý povrchy budou šetrně vyčištěny dle certifikovaného systému ahcp (association health cleaning professional) a dle certifikovaného technologického předpisu systému is 80kw universe – ospray deepcleaner, který popisuje čištění povrchů předeřátou párou.technologie ekologického parního čištění je založena na vysokém tlaku, vysoké teplotě a hydrodynamickém objemu suché / mokré / ostré páry. Tato technologie byla



ověřena jako ekologicky šetrná mycí / čistící / odmašťující technika s maximální šetrností vůči čistěným povrchům, beze změny jejich struktury, bez tlakového poškození povrchu, s maximální časovou efektivitou. Veškerý očištěný povrch bude ošetřen profesionální impregnací bez rozpouštědel vhodnou pro travertin a dále jiné slabě savé povrchy – keram.obklad. Impregnace má za úkol zajistit ochranu povrchu, prodloužit jeho životnost a omezit vliv znečištění ovzduší na jeho vzhled. Povrchu zůstává jeho přirozená barva a textura ! Impregnace netvoří žádné vrstvy na povrchu, paropropustnost zůstává zachována. Detailní specifikace sanace kamenných, keramických a teracových povrchů – viz. „technologický předpis čištění povrchů“ a dále výkres 132.

12R SCHODIŠŤOVÉ STUPNĚ

Stávající stav: jedná se o masivní kamené stupně schodišť, provedené převážně z žuly. Může se jednat také o stupně z teraca, nebo skládané stupně z žulové deskoviny nebo teracových desek.

Specifikace repase: veškeré stupně budou odborně prohlídnuť, ověřena a vyspravena jejich instalace do schod.ramene. V případě uvolnění budou stupně nově osazeny do bet. Lože ve zdi. Odštípnuté části budou doplněny vysprávkovou maltou stejného provedení kamene, přeproušeny a přešetřeny. Případně zlomené, nebo chybějící stupně budou nahrazeny. Bude provedení chybějící zaspárování mezi stupni a zdmi. Povrch bude kompletně očištěn - detailní specifikace sanace kamenných, keramických a teracových povrchů – viz. „technologický předpis čištění povrchů“ a dále výkres 132.

13R STÁVAJÍCÍ SVĚTLA

Stávající stav:

Veškerá světla v místnostech, kde nedojde ke změně jejich využití.

Specifikace repase:

Veškerá světla v místnostech, kde nedojde ke změně jejich využití budou repasována jak jejich konstrukce, tak elektroinstalace a nové vybavení světelnými led. Zdroji. Světla budou odborně demontována z konstrukcí, bude vyhodnocen jejich technický stav a u každého tělesa bude protokolárně potvrzen investorem a ad postup repase nebo jeho případné likvidace. U repasovaných světel bude vyspravena jeho konstrukce, světlo vyčištěno, vybaveno novu elektroinstalací a světelným ledkovým zdrojem o světelném toku 600 lm.



Chromaticnost světla: teplá bílá 3000 k. Nový světelný zdroj spolu s el. instalací bude řešen jako kompletní výrobek s dokladem o shodě výrobku umožňující bezproblémové provedení revize celkové elektroinstalace stavby. Po kompletní repasi svítidla bude provedena jeho opětovná montáž do původní pozice na napojení a přívod. El. energie.

14R PARAPETNÍ DESKY KAMENNÉ A KAMENNÝ OBKLAD ZDÍ

Stávající stav: jedná se o stávající kamenné parapetní žulové desky před výkladci a okénky stánků a pokladen, parapety zdí plnící funkci zábradlí na 2.np. Dále se jedná o travertinové obklady zdí.

Specifikace repase: bude celkově ověřena soudržnost a pevnost kotvení stávajících kamenných parapetů a obkladů k nosné konstrukci. Chybějící obklady budou nahrazeny identickými novými prvky. Postup instalace viz. „sanace stávajících poškozených či nepřídržných povrchů obkládaných keramickými deskami“. Soudržné povrchy kamenných ploch budou šetrně vyčištěny dle certifikovaného systému ahcp (association health cleaning professional) a dle certifikovaného technologického předpisu systému is 80kw universe - ospray deepcleaner, který popisuje čištění povrchů přehřátou párou. Technologie ekologického parního čištění je založena na vysokém tlaku, vysoké teplotě a hydrodynamickém objemu suché / mokré / ostré páry. Tato technologie byla ověřena jako ekologicky šetrná mycí / čistící / odmašťující technika s maximální šetrností vůči čištěným povrchům, beze změny jejich struktury, bez tlakového poškození povrchu, s maximální časovou efektivitou. Veškerý očištěný povrch bude ošetřen profesionální impregnací bez rozpouštědel vhodnou pro travertin a dále jiné slabě savé povrchy – keram. obklad. Impregnace má za úkol zajistit ochranu povrchu, prodloužit jeho životnost a omezit vliv znečištění ovzduší na jeho vzhled. Povrchu zůstává jeho přirozená barva a textura ! Impregnace netvoří žádné vrstvy na povrchu, paropropustnost zůstává zachována. Čištění viz. „technologický předpis čištění povrchů“ a dále výkres 132.

15R KERAMICKÝ OBKLAD A SKLENĚNÉ TVÁRNICE

Stávající stav: jedná se o stávající keramický kabřincový obklad na zdech, keramickou nebo skleněnou mosaiku na bet. sloupech kruhového průřezu nebo jiný keramický obklad na zdech. Dále se jedná o skleněné stávající tvárnice v interiéru objektu, které jsou označeny položkou, nebo se nacházejí jinde jako neoznačené ve výkresové dokumentaci.

Specifikace repase: dle titulní specifikace - „sanace stávajících poškozených či nepřídržných povrchů obkládaných keramickými kabřincovými pásky“, „sanace stávajících poškozených či



nepřidržných povrchů obkládaných skleněnou mozaikou“ a „technologický postup čištění povrchů“.

16R OMÍTKY A MALBY STĚN

Stávající omítky na zdech budou celoplošně oškrabány, v případě potřeby bude zdivo vyspraveno. Skuliny a nerovnosti v podkladu se před nanášením omítky vyplní případně vystěrkují plnidlem vybraného omítkového systému. Nepřilnavé části omítek budou oklepány, podklad napenetrován a provedena nová jádrová vpc omítka. Praskliny budou přetmeleny. V případě bezvadného stavu stávajících omítek bude omítka pouze vyspravena, hloubkově napenetrována, provedeno celoplošné vyztužení povrchu omítek do výztužné sítě a lepidla a celoplošně přeštukována. Případné větší nerovnosti budou přešterkovány do ztracena. Opraveny budou i plochy omítek v konečné fázi zakryté dalšími konstrukcemi např. Vertikálními žaluziemi nebo mřížkami ventilátorů. Veškeré stávající malby budou oškrabány před přeštukováním na podklad.

Malby na omítky vnitřní

Na pentořované omítky bude provedena malba v odstínu bílém nebo barevném, určeném architektem na základě řešení interiéru. Poklad musí být hladký, rovný, suchý a vyzrálý. Vzhledem k tomu, že se jedná především o barevné malby na stávající omítky, podklad bude očištěn a bezchybně odmaštěn. Specifikace a provádění dle předpisů výrobce. Veškeré barevné kombinace maleb budou provedeny do fasádních exteriérových směsí mícháním pigmentu. Dodavatel maleb provede dle specifikace ve výkrese vzorek na 1m² zdi v interiéru stavby na místě osvětleném denním světlem. Po odsouhlasení vzorku architektem a investorem může být provedena malba v plném rozsahu.

17R DLAŽBY

Stávající stav: jedná se o stávající kamenné nebo keramické dlažby, nebo teracové povrchy ve všech místnostech, kde dle dokumentace stavby bude ponechán její stávající stav.

Specifikace repase: bude celkově ověřena soudržnost a pevnost kotvení stávajících kamenných nebo keramických dlažeb, nebo teracové povrchy podlah k nosné konstrukci.

Chybějící prvky budou nahrazeny identickými novými prvky (dle vzorkování odsouhlaseného architektem stavby). Postup instalace viz. „sanace stávajících poškozených či nepřidržných povrchů obkládaných keramickými deskami“. Soudržné povrchy budou šetrně vyčištěny dle certifikovaného systému ahcp (association health cleaning professional) a dle certifikovaného technologického předpisu systému is 80kw universe - ospray deepcleaner, který popisuje čištění povrchů přehřátou párou.technologie ekologického parního čištění je



založena na vysokém tlaku, vysoké teplotě a hydrodynamickém objemu suché / mokré / ostré páry. Tato technologie byla ověřena jako ekologicky šetrná mycí / čistící / odmašťující technika s maximální šetrností vůči čistěným povrchům, beze změny jejich struktury, bez tlakového poškození povrchu, s maximální časovou efektivitou. Veškerý očištěný povrch bude ošetřen profesionální impregnací bez rozpouštědel vhodnou pro daný materiál náslapné vrstvy a dále jiné slabě savé povrchy. Impregnace má za úkol zajistit ochranu povrchu, prodloužit jeho životnost a omezit vliv znečištění ovzduší na jeho vzhled. Povrchu zůstává jeho přirozená barva a textura ! Impregnace netvoří žádné vrstvy na povrchu, paropropustnost zůstává zachována. Součástí dodávky bude pevné přikotvení soklů ke svislým konstrukcím a přesparování chybějících částí spár v podlahách. Čištěny viz. „technologický předpis čištění povrchů“ a dále výkres 132.

18R PODHLED ODBAVOVACÍ HALY

Stávající stav:

Pilovitý podhled má v šikmějších užších plochách mřížku převážně z vodorovných plochých pásků, ale v řidším rytmu jsou samozřejmě i pásy svislé, obojí z bílého kovu, nahoře a dole širší lišta. Střídavě (ob jeden pás) vidíme za mřížkou pás zářivek (dnes místy prořídly) a za nimi zalamovanou nažloutlou odraznou plochu.

Mezilehlé širší pásy s mírnějším sklonem se skládají z příčně kladených trojic světle okrových, kovově vyhlížejících čtverců (některé jsou světlejší než ostatní, zřejmě vyměněné, materiál pravděpodobně tvarovaný lakovaný plech), mezery mezi nimi kryjí černé lišty; desky mají po jedenácti úzkých svislých drážkách téměř na celý rozměr čtverce. Krajní jižní a severní pás jsou vodorovné, stejné skladby.

Specifikace repase:

Dojde ke celkové prohlídce podhledu. Bude provedeno potřebné dokotvení a zajištění veškerých prvků. Veškeré kovové prvky budou očištěny, v případě že jsou opatřeny nátěrem, bude tento obnoven kompletně v původním odstínu. Akustické podhledové desky budou šetrně vyčištěny dle certifikovaného systému ahcp (association health cleaning professional) a dle certifikovaného technologického předpisu systému is 80kw universe - ospray deepcleaner, který popisuje čištění povrchů přehřátou párou. Po očištění nebude povrch žádným způsobem penetrován ani jinak upraven. Součástí rekonstrukce bude vyčištění a repase hodrní části konstrukce podhledu včetně jeho kotvení do ocelové příhradové konstrukce. V rámci repase budou vyměněny veškeré zářivkové tělesa instalována v linii o



nové zářivkové tělesa maximální intenzity svícení s použitým směrovým krytem tak, aby nedocházelo k nasvětlování prostoru půdy střechy mezi příhradovými vazníky, ale světelný tok proudil pouze přes stáv. Mřížovinu do odbavovací haly. Výměna osvětlovacích těles spolu s el. instalací je součástí projektu v 600_elektroinstalace.

19R PLASTOVÝ PODHLED V NADCHODU A DALŠÍCH MÍSTNOSTECH V 2.NP

Stávající stav:

Podhled k severu se zužujícího prostoru tvoří po obvodu umělohmotné čtverce s drobným diamantovým rastrem do kovového rastru, konstrukci tvoří nejspíše kovové nosníky, uprostřed je velké pevně zasklené okno ze snad leptaných, téměř čtvercových tabulí.

Specifikace repase:

Dojde ke celkové prohlídce podhledu. Bude provedeno potřebné dokotvení a zajištění veškerých prvků. Veškeré kovové prvky budou očištěny, v případě že jsou opatřeny nátěrem, bude tento obnoven kompletně v původním odstínu. Plastové čtverce budou šetrně vyčištěny dle certifikovaného systému ahcp (association health cleaning professional) a dle certifikovaného technologického předpisu systému is 80kw universe - ospray deepcleaner, který popisuje čištění povrchů přehřátou párou. Po očištění nebude povrch žádným způsobem penetrován ani jinak upraven. Součástí rekonstrukce bude vyčištění a repase horní části konstrukce zavěšení podhledu včetně jeho kotvení do ocelové konstrukce. Dojde taktéž k oboustrannému vyčištění skel v podhledu. Skla budou opatřeny bezpečnostní fólií a pevně instalovány do původního rastru. Pokud nebude možné fólii kvůli špatnému tech.stavu skla instalovat, dojde k výměně skle za identické sklo, esg – bezpečnostní. V rámci repase budou vyměněny veškeré zářivkové tělesa nad podhledem o nové zářivkové tělesa maximální intenzity svícení pro normové nasvětlení komunikace pod podhledem. Výměna osvětlovacích těles spolu s el. instalací je součástí projektu v 600_elektroinstalace.

20R AKUSTICKÝ OBKLAD STĚN A STROPU

Stávající stav:

Jedná se o akustický perforovaný obklad stěn z perforovaného plechu, na dřevěné podkonstrukci s dřevovláknitými deskami na podkonstrukci. Obklad je natřen bledě modrou barvou, která bude zachována. Obklad je řešen ve formě svisle orientovaných obdélníkových desek.

Specifikace repase:

Dojde ke celkové prohlídce obkladu. Bude provedeno potřebné dokotvení a zajištění veškerých prvků. Veškeré kovové prvky budou očištěny, v případě že jsou opatřeny nátěrem,



bude tento obnoven kompletně v původním odstínu. Obkladové desky budou šetrně vyčištěny dle certifikovaného systému ahcp (association health cleaning professional) a dle certifikovaného technologického předpisu systému is 80kw universe - ospray deepcleaner, který popisuje čištění povrchů přehřátou párou. Po očištění nebude povrch žádným způsobem penetrován ani jinak upraven.

21R STÁVAJÍCÍ POKLADNY - INTERIÉR

Stávající stav:

Ucelený komplex interiérové vestavby pokladen do stávající stavby. Jedná se o unikátní návrh dělení prostoru kovoými příčkami se zasklením, posuvnými okénky pro komunikaci, dřevěnou spodní výplň, dveřmi, dřevěnou vlýskovou podlahou, zavěšenými světly dělenými do samostatných okruhů pro pokladnách a vestavěným nábytkem pod prodejním pultem. Součástí řešení je členění elektroinstalace zásuvkové a světelné, rozmístění otopných těles. Specifikace repase:

Dojde k celkové repasi jednotlivých prvků interiéru. Veškeré prvky budou zachovány a repasovány. Nově bude provedeno: pokládka dřevěné dubové vlýskové podlahy s bet.podkladem a navazujícími souvrstvími, kabelové el.instalce sz rozavděče ke stávajícím zásuvkám, světlům a vypínačům. Původní světla budou repasována dle položky 13r. Vypínače a zásuvky budou vyměněny za nové, v retro stylu dle projektu elektroinstalace. Repase povrchů: ocelové dělicí příčky budou repasovány dle postupu v prvku 1/r. Skleněná výplň bude nahrazena za novou, ve stejném provedení. Dřevěné panely budou přebroušeny a opatřeny novým transparentním lakem. Dřevěný nábytek bude repasován, vyspraveno kování, chybějící prvky vyplněny, dýhovaný povrch přebroušen a přelakován.

22R STÁVAJÍCÍ DŘEVĚNÝ OBKLAD INTERIÉRU A DILATACE

Stávající stav:

Jedná se o nízký dřevěný obklad na zdech vybraných místností zejména na 2.np. Jedná se o dýhovaný obklad, na dřevěných lištách, z horách lemovaný lištou. Sokl je řešen dřevěnou šedou deskou. Spára mezi dýhovanými panely je opět zalištována. V místech nových předstěn např. v místnosti 1P41 bude stávající dřevěný obklad demontován, repasován a instalován na předstěnu.

Repase povrchů:

Dřevěné panely budou přebroušeny a opatřeny novým transparentním lakem. Panely budou pevně přikotveny ke zdi, lakované prvky přebroušeny a nově přelakovány. Chybějící prvky vyplněny, dýhovaný povrch přebroušen a přelakován.



V označených místech v půdoryse budou stávající dilatace repasovány nebo doplněny. Stávající dilatace jsou z dřevěné překližky, překrývající šířku spáry s oboustranným přesahem. Překližka je připevněna ke zdivu na obou stranách přesahu pomocí dřevěných lišt.

Repace povrchů:

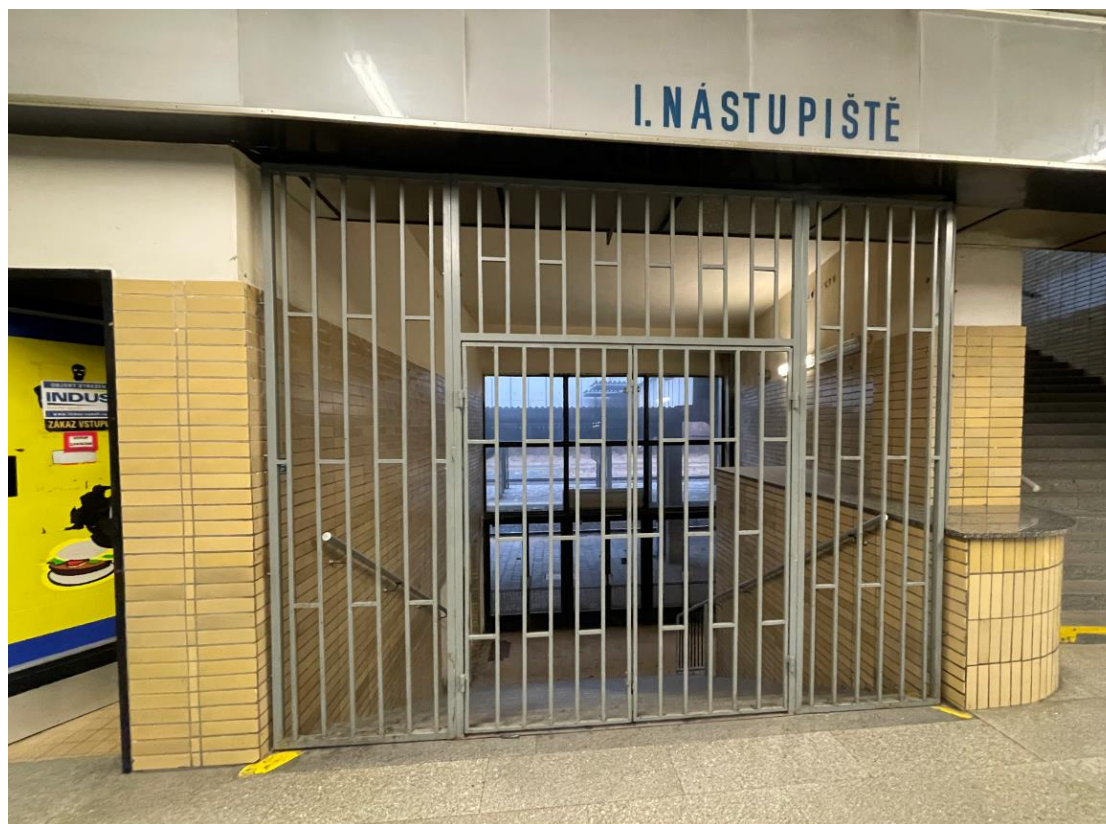
Dřevěné panely budou přebroušeny a opatřeny novým transparentním lakem. Panely budou pevně přikotveny ke zdi, lakované prvky přebroušeny a nově přelakovány. Chybějící prvky vyplněny, dýhovaný povrch přebroušen a přelakován.



142_SPECIFIKACE ÚPRAV PLOCH A PRVKŮ VÝPRAVNÍ HALY NÁDRAŽÍ VÍTKOVICE

Jedná se o dokladovou fotoknihu pro lepší orientaci při realizaci úprav jednotlivých prvků a ploch popisovaných v části 142_VÝPIS PSV – REPASOVANÉ VÝROBKY A POVRCHY a zakreslených v části 150-158_POHLEDY NA STĚNY V HALE.

1.PP, VSTUP NA I.NÁSTUPIŠTĚ – POHLED A-B





KOHLARCHITEKTI

28. ŘÍJNA 178 / 960, 709 00 OSTRAVA – MARIÁNSKÉ HORY | SEKRETARIAT@KOHLARCHITEKTI.CZ | MOBIL: 774 334 088 | IČ: 28597931 | DIČ: CZ28597931
WWW.KOHLARCHITEKTI.CZ | WWW.FACEBOOK.COM/KOHLARCHITEKTI.CZ | WWW.INSTAGRAM.COM/KOHLARCHITEKTI



NÁDRAŽÍ VÍTKOVICE, FOTODOKUMENTACE K ŘEŠENÍ INTERIÉRU NÁDRAŽNÍ HALY
D.2.2.01_SO-04-71-01.01_142_VÝPIS PSV – REPASOVANÉ VÝROBKY A POVRCHY



KOHLARCHITEKTI

28. ŘÍJNA 178 / 960, 709 00 OSTRAVA – MARIÁNSKÉ HORY | SEKRETARIAT@KOHLARCHITEKTI.CZ | MOBIL: 774 334 088 | IČ: 28597931 | DIČ: CZ28597931
WWW.KOHLARCHITEKTI.CZ | WWW.FACEBOOK.COM/KOHLARCHITEKTI.CZ | WWW.INSTAGRAM.COM/KOHLARCHITEKTI



NÁDRAŽÍ VÍTKOVICE, FOTODOKUMENTACE K ŘEŠENÍ INTERIÉRU NÁDRAŽNÍ HALY
D.2.2.01_SO-04-71-01.01_142_VÝPIS PSV – REPASOVANÉ VÝROBKY A POVRCHY



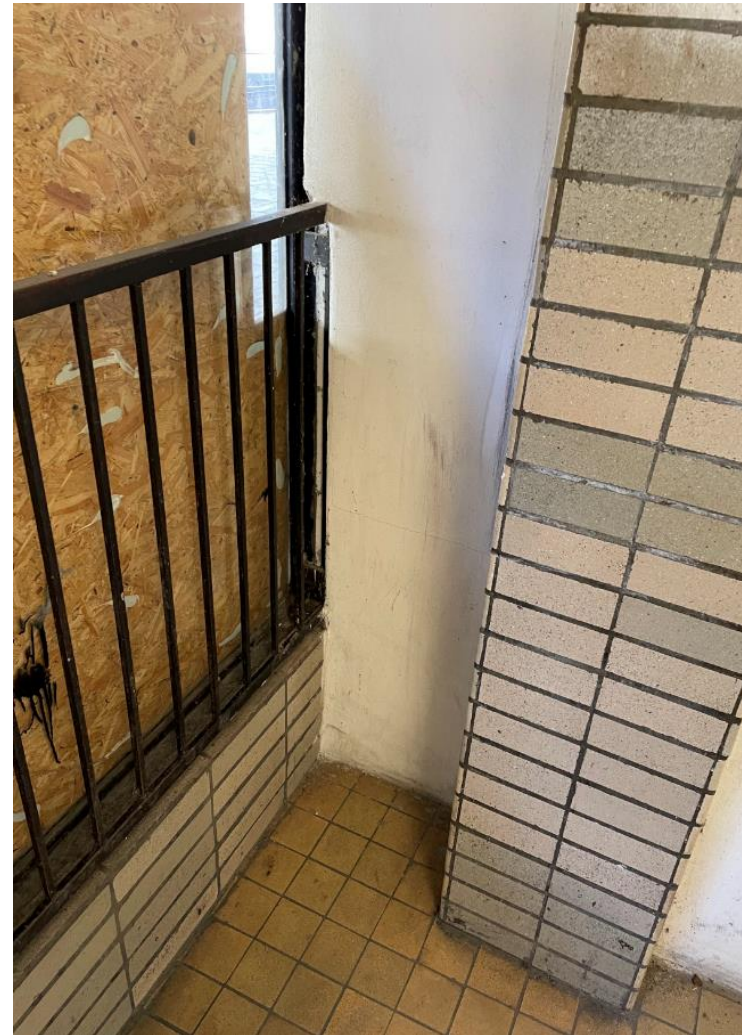
NÁDRAŽÍ VÍTKOVICE, FOTODOKUMENTACE K ŘEŠENÍ INTERIÉRU NÁDRAŽNÍ HALY
D.2.2.01_SO-04-71-01.01_142_VÝPIS PSV – REPASOVANÉ VÝROBKY A POVRCHY



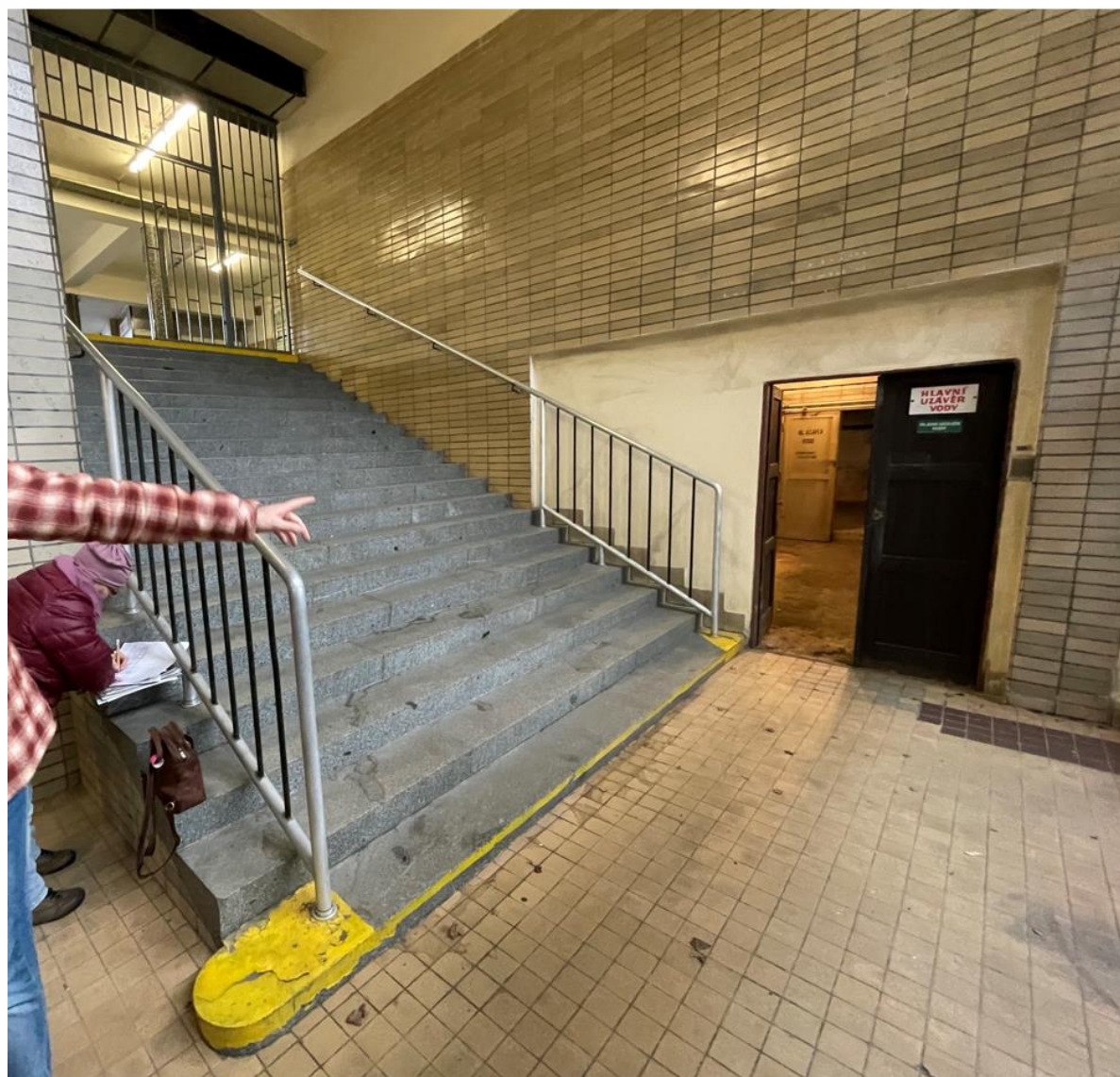


KOHLARCHITEKTI

28. ŘÍJNA 178 / 960, 709 00 OSTRAVA – MARIÁNSKÉ HORY | SEKRETARIAT@KOHLARCHITEKTI.CZ | MOBIL: 774 334 088 | IČ: 28597931 | DIČ: CZ28597931
WWW.KOHLARCHITEKTI.CZ | WWW.FACEBOOK.COM/KOHLARCHITEKTI.CZ | WWW.INSTAGRAM.COM/KOHLARCHITEKTI



NÁDRAŽÍ VÍTKOVICE, FOTODOKUMENTACE K ŘEŠENÍ INTERIÉRU NÁDRAŽNÍ HALY
D.2.2.01_SO-04-71-01.01_142_VÝPIS PSV – REPASOVANÉ VÝROBKY A POVRCHY





Jedná se o dokladovou fotoknihu pro lepší orientaci při realizaci úprav jednotlivých prvků a ploch.

1.PP, ČEKÁRNA OS.19 – POHLED C-D





NÁDRAŽÍ VÍTKOVICE, FOTODOKUMENTACE K ŘEŠENÍ INTERIÉRU NÁDRAŽNÍ HALY
D.2.2.01_SO-04-71-01.01_142_VÝPIS PSV – REPASOVANÉ VÝROBKY A POVRCHY



NÁDRAŽÍ VÍTKOVICE, FOTODOKUMENTACE K ŘEŠENÍ INTERIÉRU NÁDRAŽNÍ HALY
D.2.2.01_SO-04-71-01.01_142_VÝPIS PSV – REPASOVANÉ VÝROBKY A POVRCHY



KOHLARCHITEKTI

28. ŘÍJNA 178 / 960, 709 00 OSTRAVA – MARIÁNSKÉ HORY | SEKRETARIAT@KOHLARCHITEKTI.CZ | MOBIL: 774 334 088 | IČ: 28597931 | DIČ: CZ28597931
WWW.KOHLARCHITEKTI.CZ | WWW.FACEBOOK.COM/KOHLARCHITEKTI.CZ | WWW.INSTAGRAM.COM/KOHLARCHITEKTI

1.NP, POHLED E-F



NÁDRAŽÍ VÍTKOVICE, FOTODOKUMENTACE K ŘEŠENÍ INTERIÉRU NÁDRAŽNÍ HALY
D.2.2.01_SO-04-71-01.01_142_VÝPIS PSV – REPASOVANÉ VÝROBKY A POVRCHY





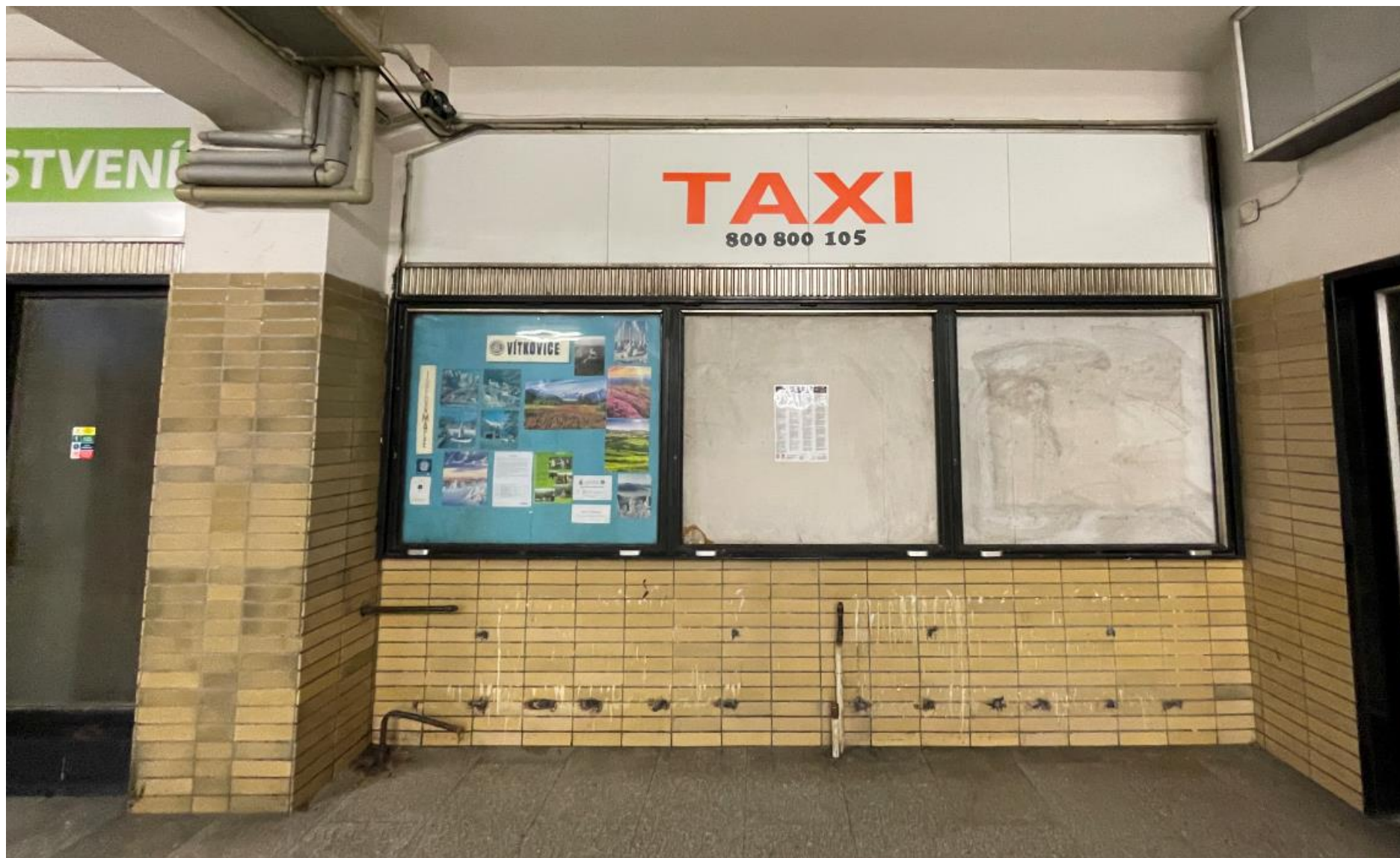




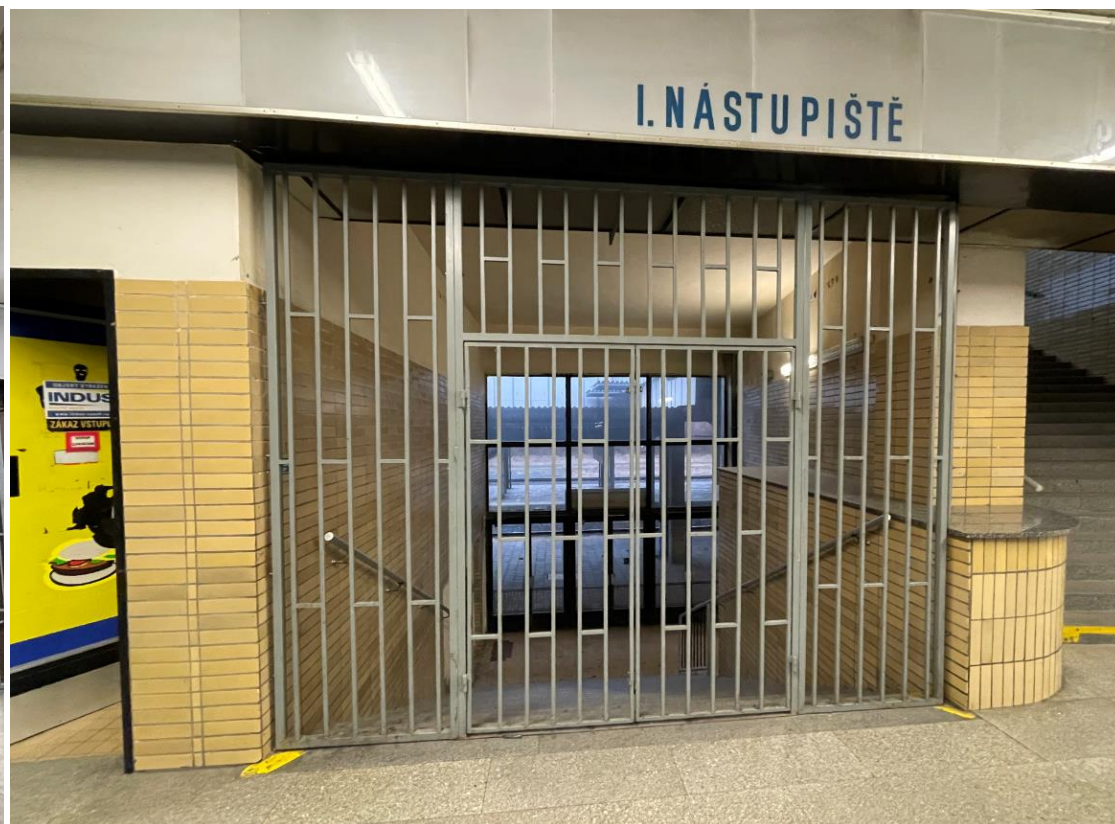
1.NP, POHLED F-G

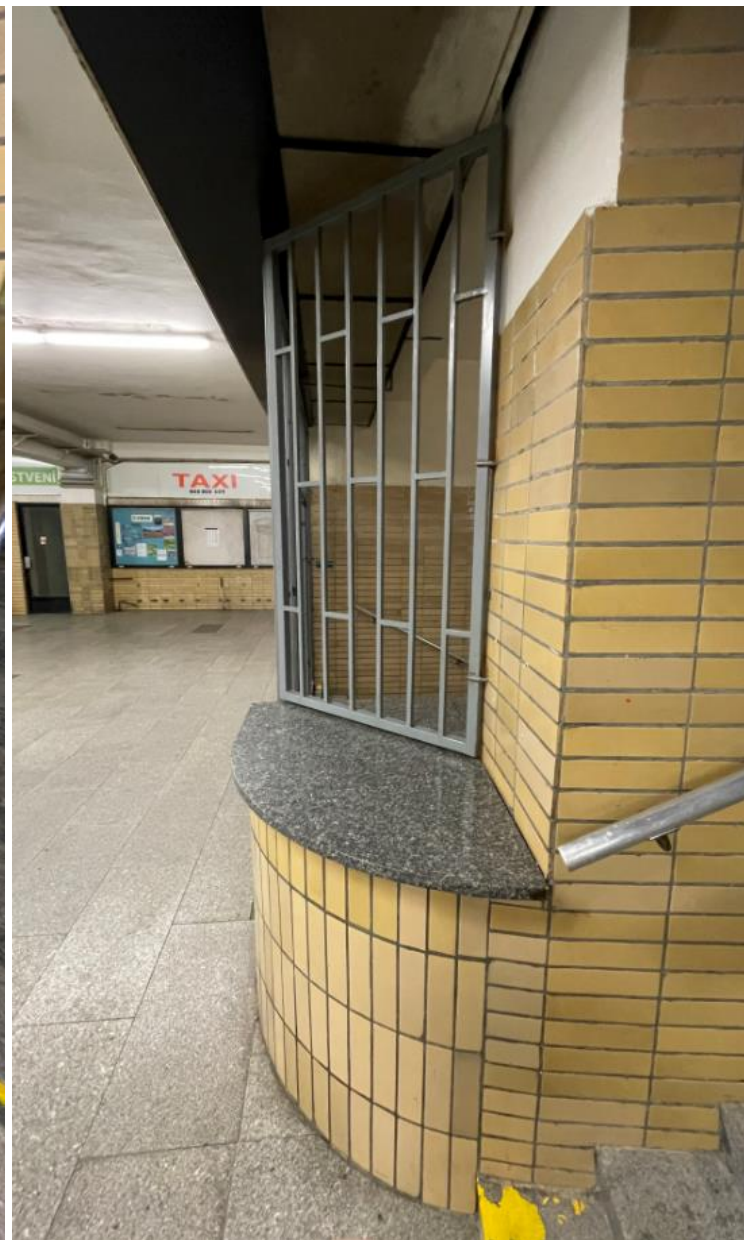


NÁDRAŽÍ VÍTKOVICE, FOTODOKUMENTACE K ŘEŠENÍ INTERIÉRU NÁDRAŽNÍ HALY
D.2.2.01_SO-04-71-01.01_142_VÝPIS PSV – REPASOVANÉ VÝROBKY A POVRCHY



NÁDRAŽÍ VÍTKOVICE, FOTODOKUMENTACE K ŘEŠENÍ INTERIÉRU NÁDRAŽNÍ HALY
D.2.2.01_SO-04-71-01.01_142_VÝPIS PSV – REPASOVANÉ VÝROBKÝ A POVRCHY





NÁDRAŽÍ VÍTKOVICE, FOTODOKUMENTACE K ŘEŠENÍ INTERIÉRU NÁDRAŽNÍ HALY
D.2.2.01_SO-04-71-01.01_142_VÝPIS PSV – REPASOVANÉ VÝROBKY A POVRCHY



NÁDRAŽÍ VÍTKOVICE, FOTODOKUMENTACE K ŘEŠENÍ INTERIÉRU NÁDRAŽNÍ HALY
D.2.2.01_SO-04-71-01.01_142_VÝPIS PSV – REPASOVANÉ VÝROBKY A POVRCHY



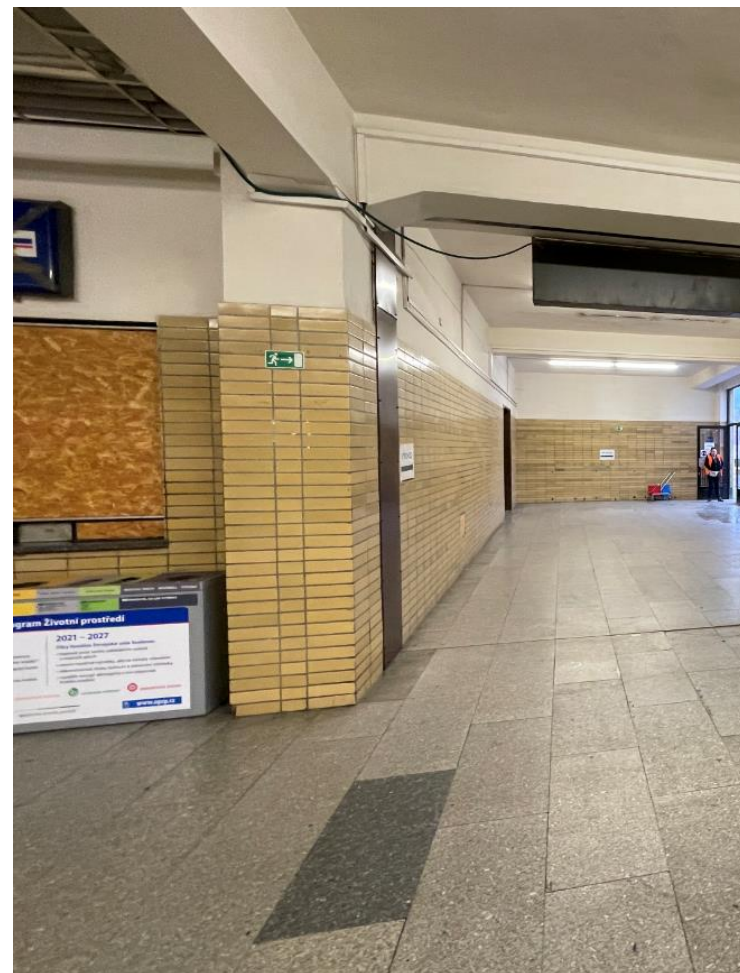
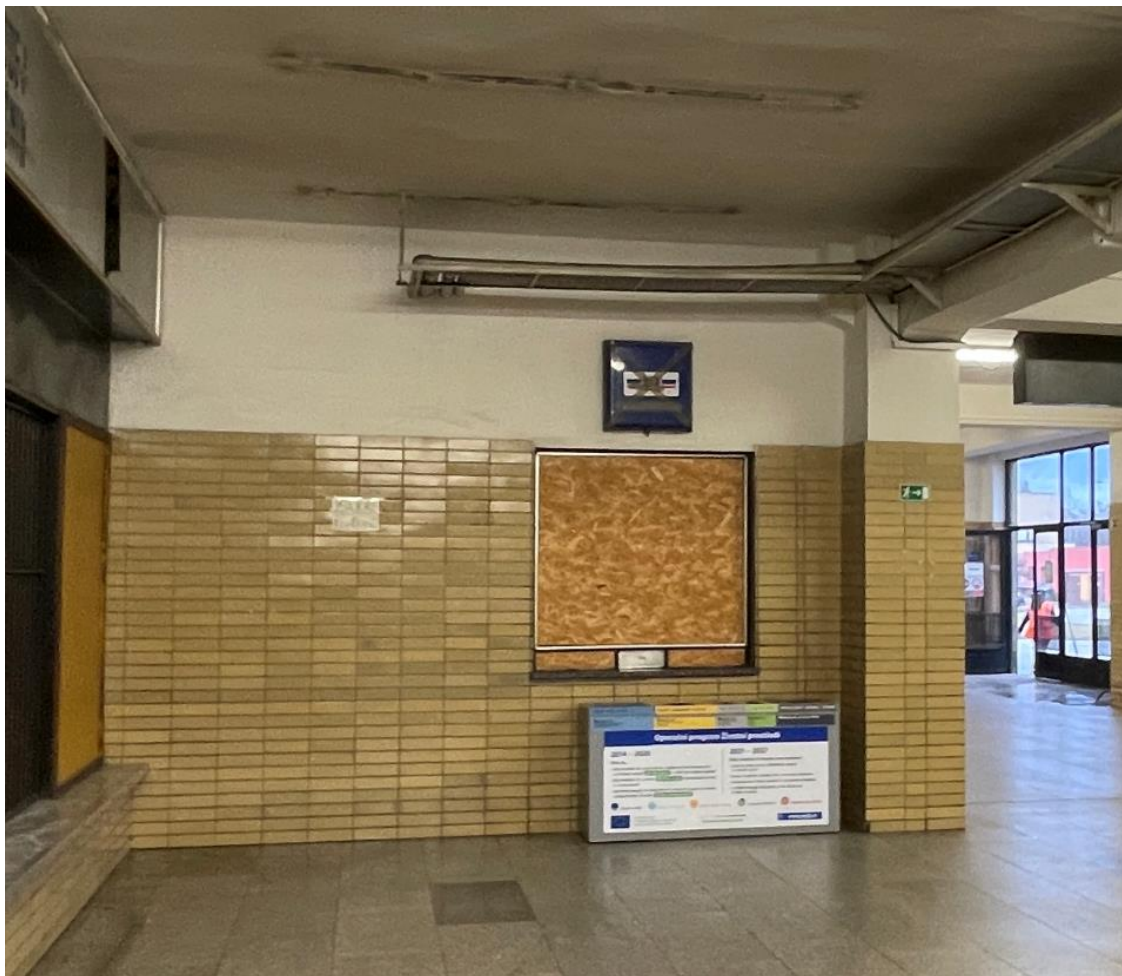
NÁDRAŽÍ VÍTKOVICE, FOTODOKUMENTACE K ŘEŠENÍ INTERIÉRU NÁDRAŽNÍ HALY
D.2.2.01_SO-04-71-01.01_142_VÝPIS PSV – REPASOVANÉ VÝROBKY A POVRCHY



NÁDRAŽÍ VÍTKOVICE, FOTODOKUMENTACE K ŘEŠENÍ INTERIÉRU NÁDRAŽNÍ HALY
D.2.2.01_SO-04-71-01.01_142_VÝPIS PSV – REPASOVANÉ VÝROBKY A POVRCHY



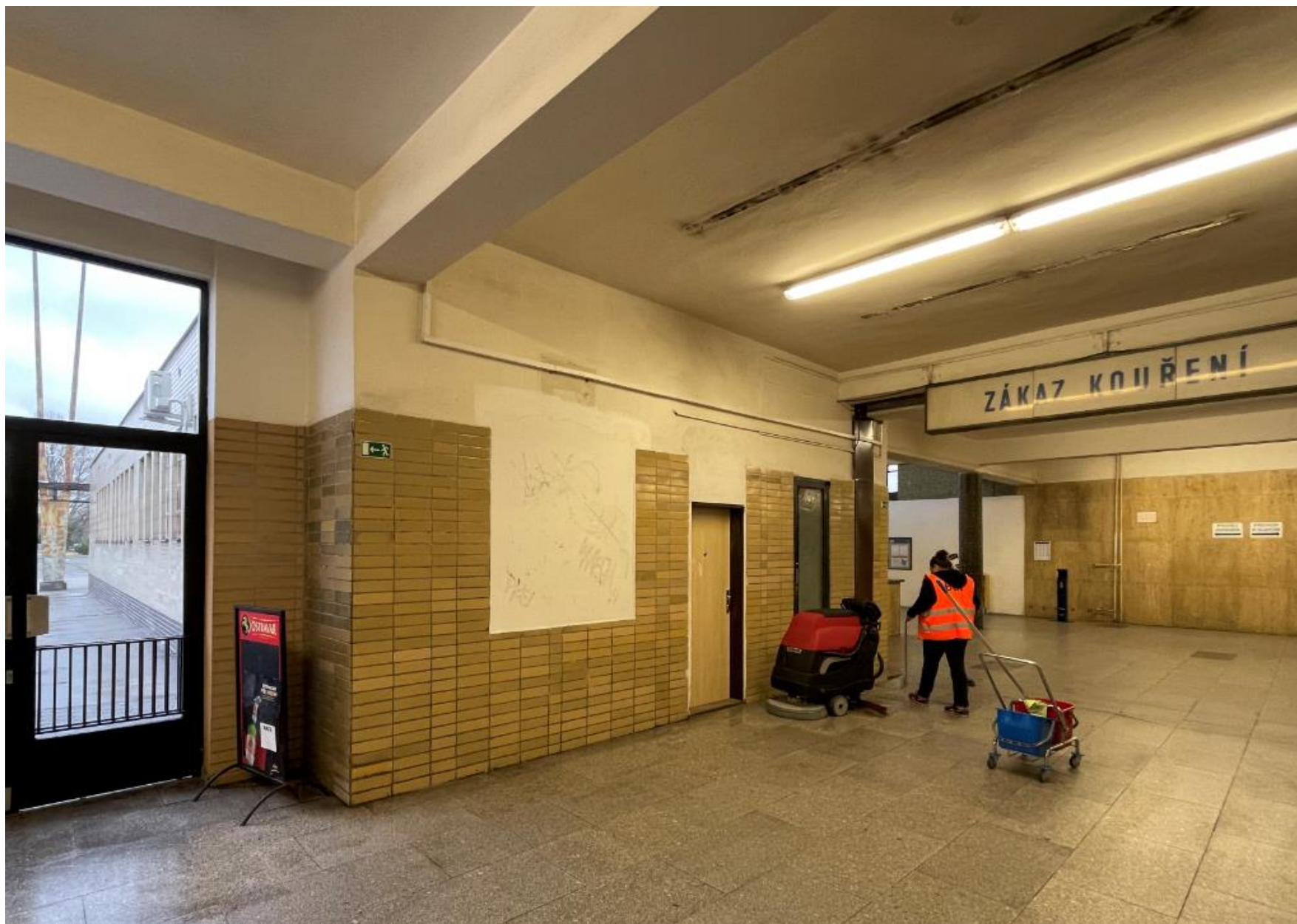
1.NP, POHLED G-H





NÁDRAŽÍ VÍTKOVICE, FOTODOKUMENTACE K ŘEŠENÍ INTERIÉRU NÁDRAŽNÍ HALY
D.2.2.01_SO-04-71-01.01_142_VÝPIS PSV – REPASOVANÉ VÝROBKY A POVRCHY

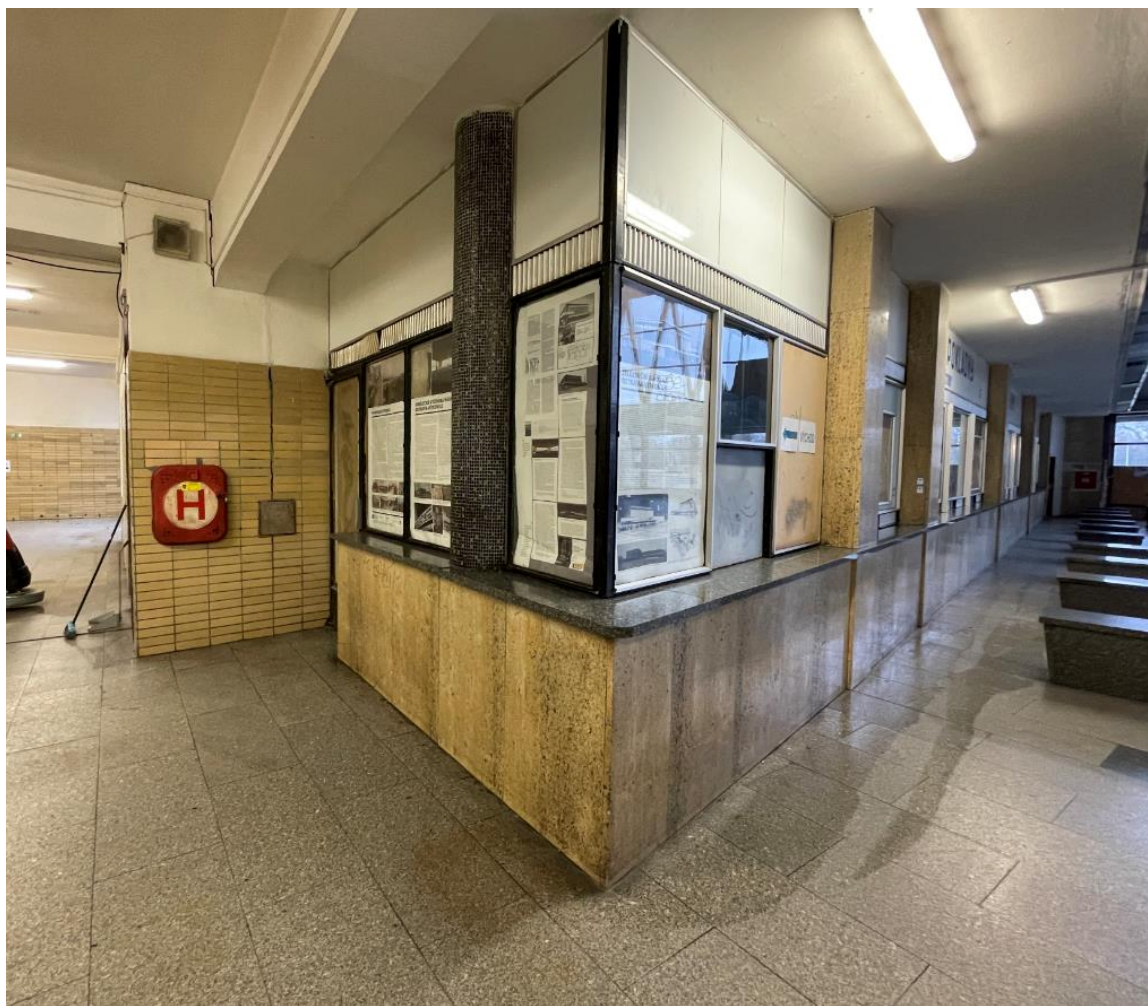


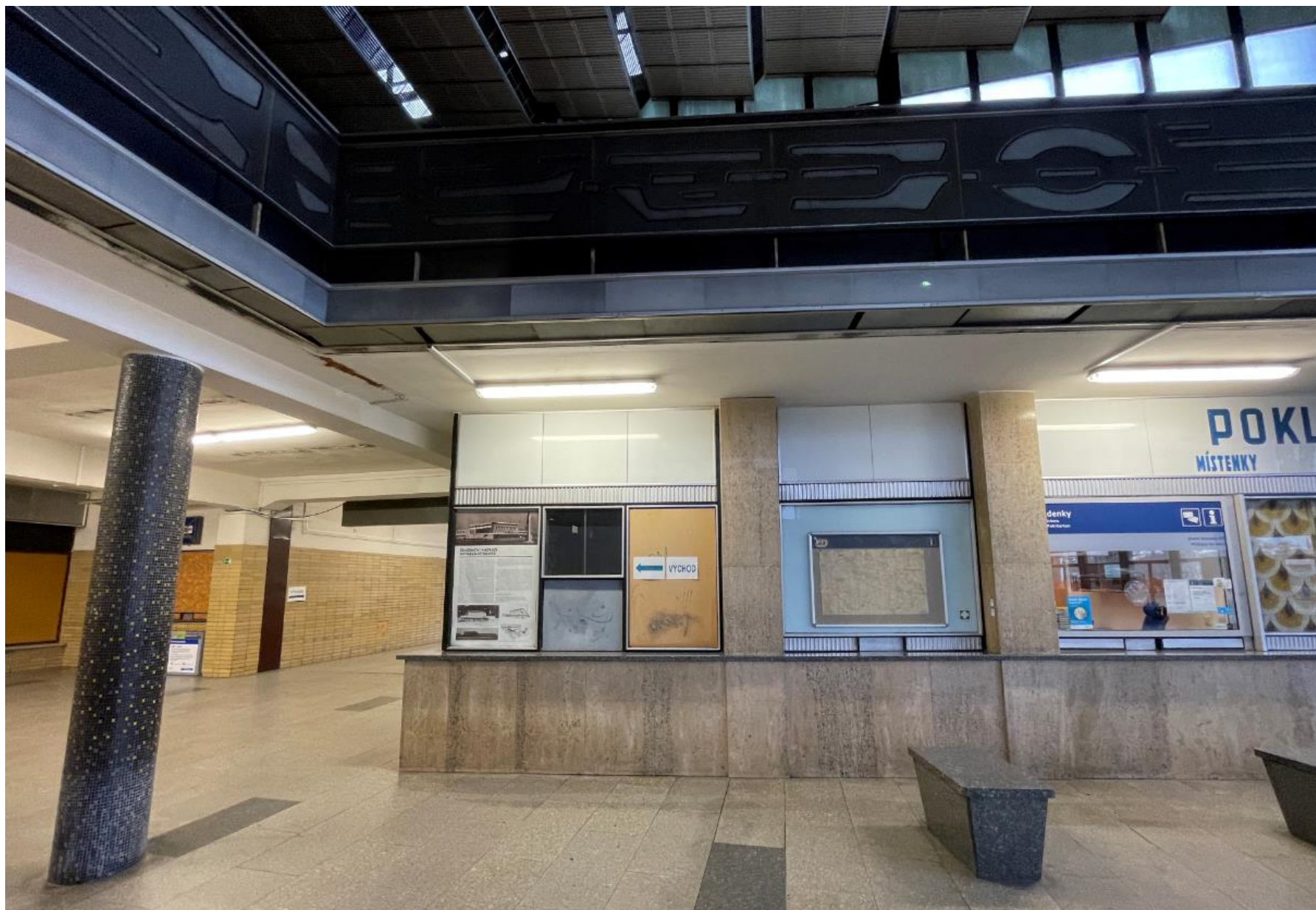


NÁDRAŽÍ VÍTKOVICE, FOTODOKUMENTACE K ŘEŠENÍ INTERIÉRU NÁDRAŽNÍ HALY
D.2.2.01_SO-04-71-01.01_142_VÝPIS PSV – REPASOVANÉ VÝROBKY A POVRCHY



1.NP, POHLED H-I





NÁDRAŽÍ VÍTKOVICE, FOTODOKUMENTACE K ŘEŠENÍ INTERIÉRU NÁDRAŽNÍ HALY
D.2.2.01_SO-04-71-01.01_142_VÝPIS PSV – REPASOVANÉ VÝROBKY A POVRCHY



NÁDRAŽÍ VÍTKOVICE, FOTODOKUMENTACE K ŘEŠENÍ INTERIÉRU NÁDRAŽNÍ HALY
D.2.2.01_SO-04-71-01.01_142_VÝPIS PSV – REPASOVANÉ VÝROBKY A POVRCHY



KOHLARCHITEKTI

28. ŘÍJNA 178 / 960, 709 00 OSTRAVA – MARIÁNSKÉ HORY | SEKRETARIAT@KOHLARCHITEKTI.CZ | MOBIL: 774 334 088 | IČ: 28597931 | DIČ: CZ28597931
WWW.KOHLARCHITEKTI.CZ | WWW.FACEBOOK.COM/KOHLARCHITEKTI.CZ | WWW.INSTAGRAM.COM/KOHLARCHITEKTI



NÁDRAŽÍ VÍTKOVICE, FOTODOKUMENTACE K ŘEŠENÍ INTERIÉRU NÁDRAŽNÍ HALY
D.2.2.01_SO-04-71-01.01_142_VÝPIS PSV – REPASOVANÉ VÝROBKY A POVRCHY





1.NP, POHLED J-K – STŘEDOVÝ SCHODIŠŤOVÝ PROSTOR





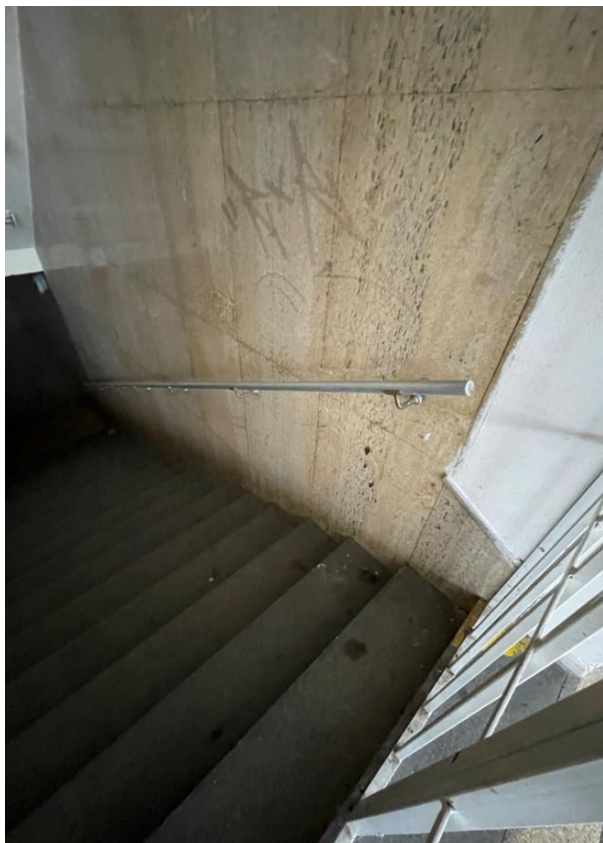
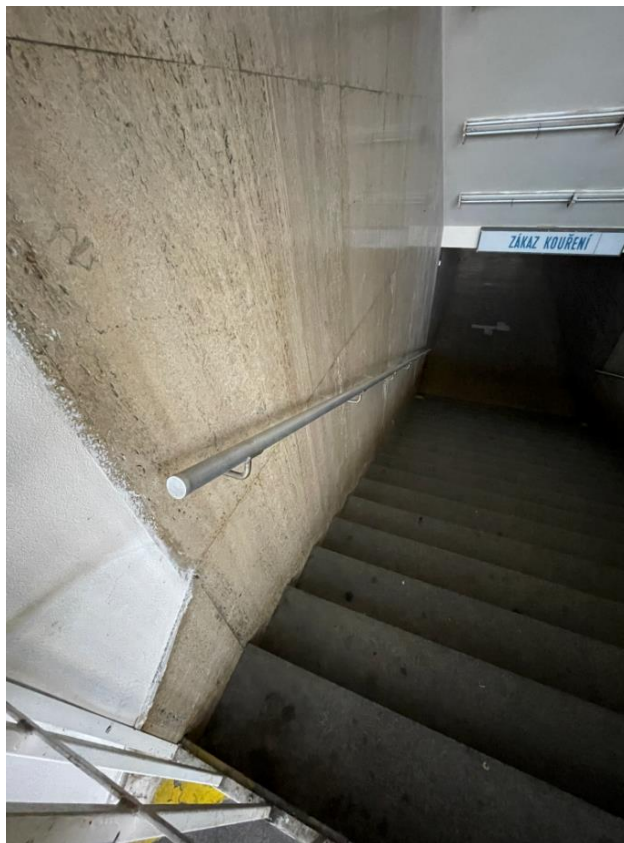


KOHLARCHITEKTI

28. ŘÍJNA 178 / 960, 709 00 OSTRAVA – MARIÁNSKÉ HORY | SEKRETARIAT@KOHLARCHITEKTI.CZ | MOBIL: 774 334 088 | IČ: 28597931 | DIČ: CZ28597931
WWW.KOHLARCHITEKTI.CZ | WWW.FACEBOOK.COM/KOHLARCHITEKTI.CZ | WWW.INSTAGRAM.COM/KOHLARCHITEKTI

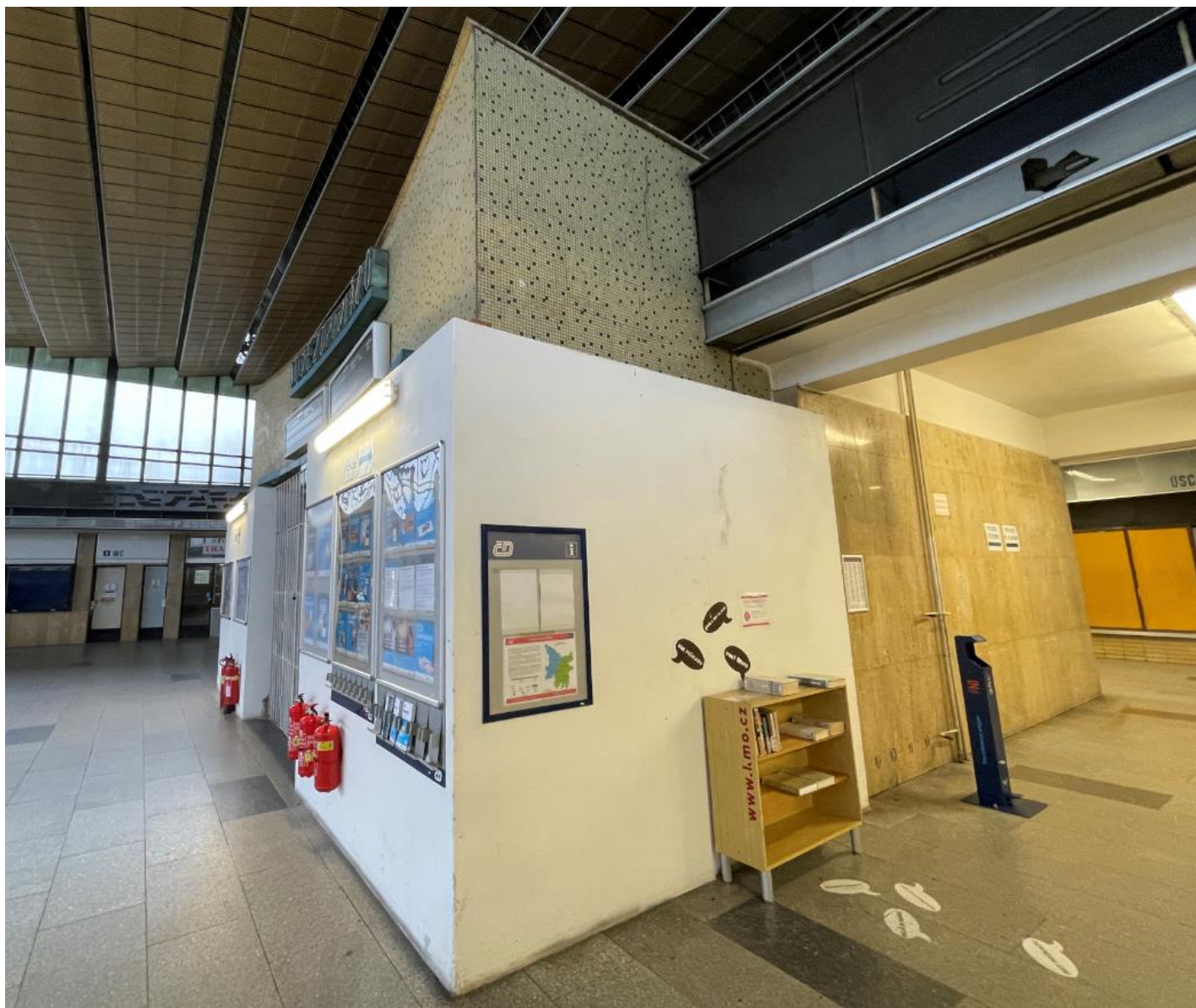


NÁDRAŽÍ VÍTKOVICE, FOTODOKUMENTACE K ŘEŠENÍ INTERIÉRU NÁDRAŽNÍ HALY
D.2.2.01_SO-04-71-01.01_142_VÝPIS PSV – REPASOVANÉ VÝROBKY A POVRCHY





NÁDRAŽÍ VÍTKOVICE, FOTODOKUMENTACE K ŘEŠENÍ INTERIÉRU NÁDRAŽNÍ HALY
D.2.2.01_SO-04-71-01.01_142_VÝPIS PSV – REPASOVANÉ VÝROBKY A POVRCHY



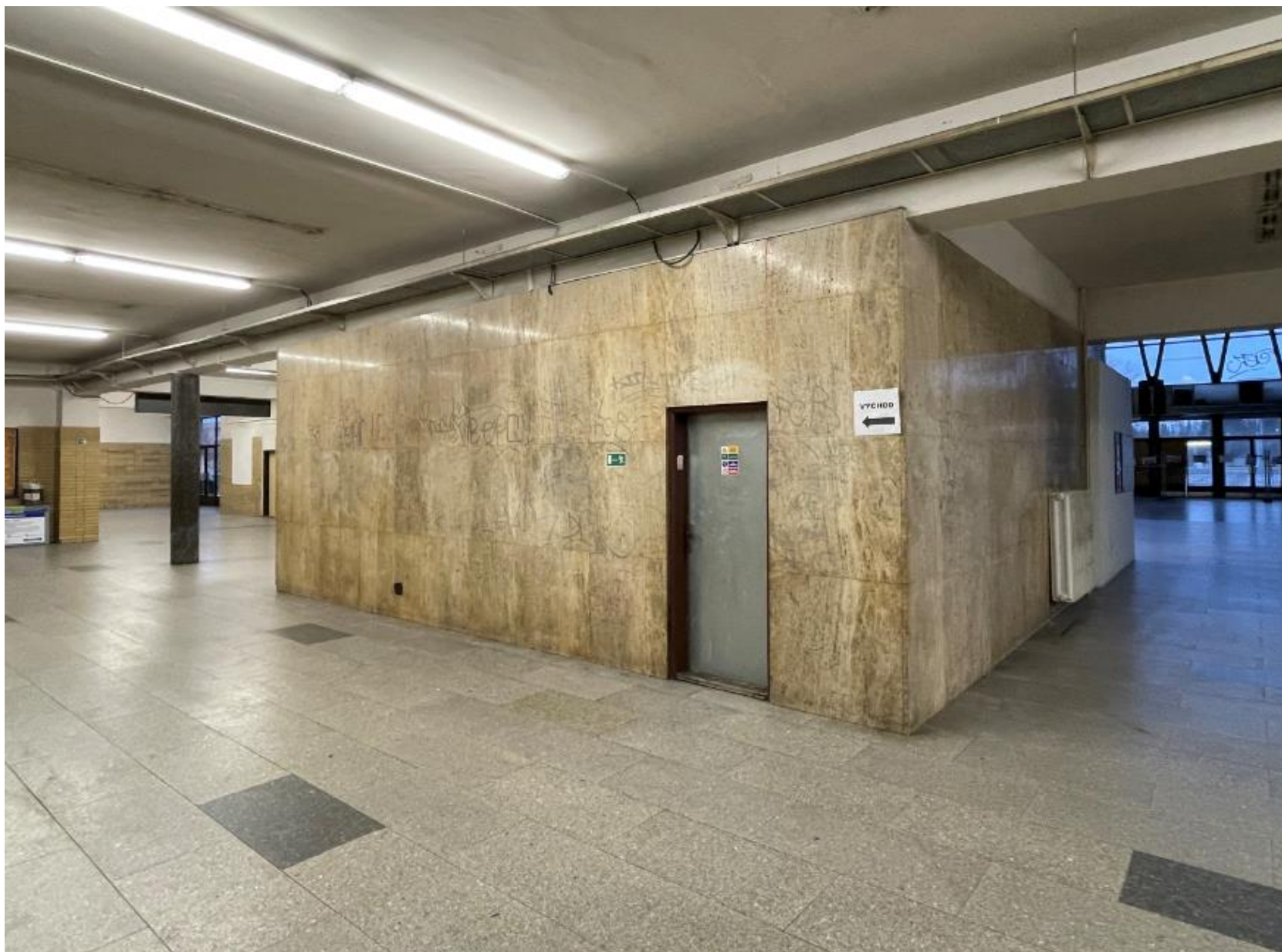
NÁDRAŽÍ VÍTKOVICE, FOTODOKUMENTACE K ŘEŠENÍ INTERIÉRU NÁDRAŽNÍ HALY
D.2.2.01_SO-04-71-01.01_142_VÝPIS PSV – REPASOVANÉ VÝROBKY A POVRCHY



NÁDRAŽÍ VÍTKOVICE, FOTODOKUMENTACE K ŘEŠENÍ INTERIÉRU NÁDRAŽNÍ HALY
D.2.2.01_SO-04-71-01.01_142_VÝPIS PSV – REPASOVANÉ VÝROBKY A POVRCHY



NÁDRAŽÍ VÍTKOVICE, FOTODOKUMENTACE K ŘEŠENÍ INTERIÉRU NÁDRAŽNÍ HALY
D.2.2.01_SO-04-71-01.01_142_VÝPIS PSV – REPASOVANÉ VÝROBKY A POVRCHY



NÁDRAŽÍ VÍTKOVICE, FOTODOKUMENTACE K ŘEŠENÍ INTERIÉRU NÁDRAŽNÍ HALY
D.2.2.01_SO-04-71-01.01_142_VÝPIS PSV – REPASOVANÉ VÝROBKY A POVRCHY



2.NP, POHLED J-K



NÁDRAŽÍ VÍTKOVICE, FOTODOKUMENTACE K ŘEŠENÍ INTERIÉRU NÁDRAŽNÍ HALY
D.2.2.01_SO-04-71-01.01_142_VÝPIS PSV – REPASOVANÉ VÝROBKY A POVRCHY



NÁDRAŽÍ VÍTKOVICE, FOTODOKUMENTACE K ŘEŠENÍ INTERIÉRU NÁDRAŽNÍ HALY
D.2.2.01_SO-04-71-01.01_142_VÝPIS PSV – REPASOVANÉ VÝROBKY A POVRCHY

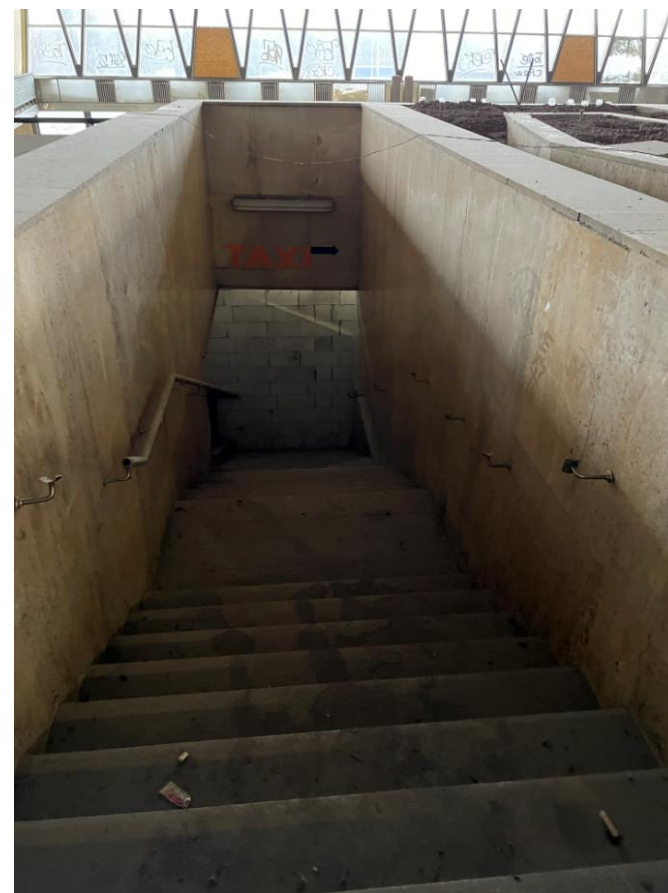


NÁDRAŽÍ VÍTKOVICE, FOTODOKUMENTACE K ŘEŠENÍ INTERIÉRU NÁDRAŽNÍ HALY
D.2.2.01_SO-04-71-01.01_142_VÝPIS PSV – REPASOVANÉ VÝROBKY A POVRCHY



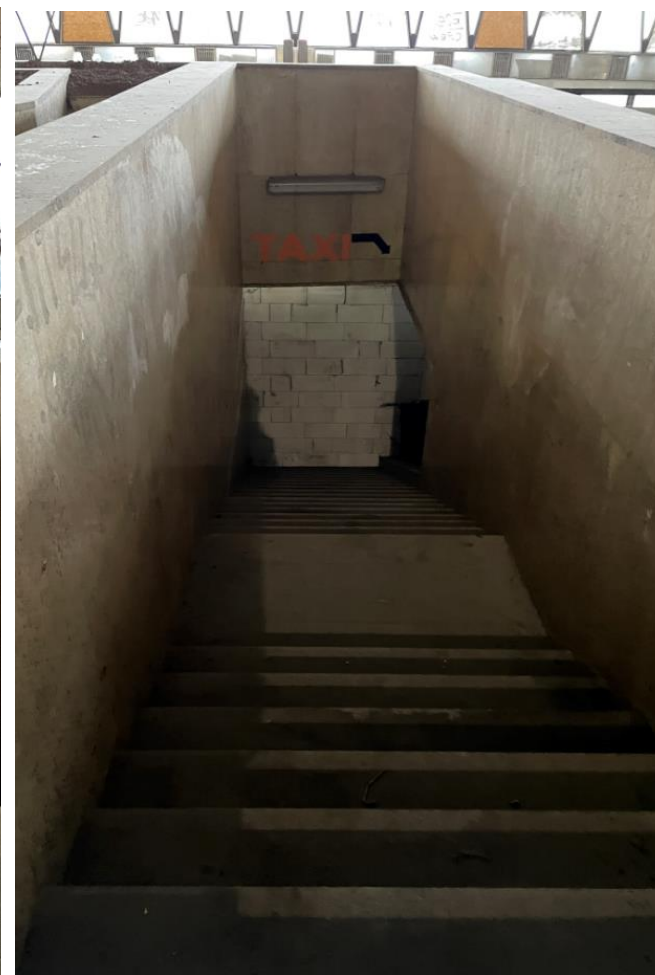


NÁDRAŽÍ VÍTKOVICE, FOTODOKUMENTACE K ŘEŠENÍ INTERIÉRU NÁDRAŽNÍ HALY
D.2.2.01_SO-04-71-01.01_142_VÝPIS PSV – REPASOVANÉ VÝROBKY A POVRCHY













NÁDRAŽÍ VÍTKOVICE, FOTODOKUMENTACE K ŘEŠENÍ INTERIÉRU NÁDRAŽNÍ HALY
D.2.2.01_SO-04-71-01.01_142_VÝPIS PSV – REPASOVANÉ VÝROBKY A POVRCHY



KOHLARCHITEKTI

28. ŘÍJNA 178 / 960, 709 00 OSTRAVA – MARIÁNSKÉ HORY | SEKRETARIAT@KOHLARCHITEKTI.CZ | MOBIL: 774 334 088 | IČ: 28597931 | DIČ: CZ28597931
WWW.KOHLARCHITEKTI.CZ | WWW.FACEBOOK.COM/KOHLARCHITEKTI.CZ | WWW.INSTAGRAM.COM/KOHLARCHITEKTI

2.NP, POHLED L-M

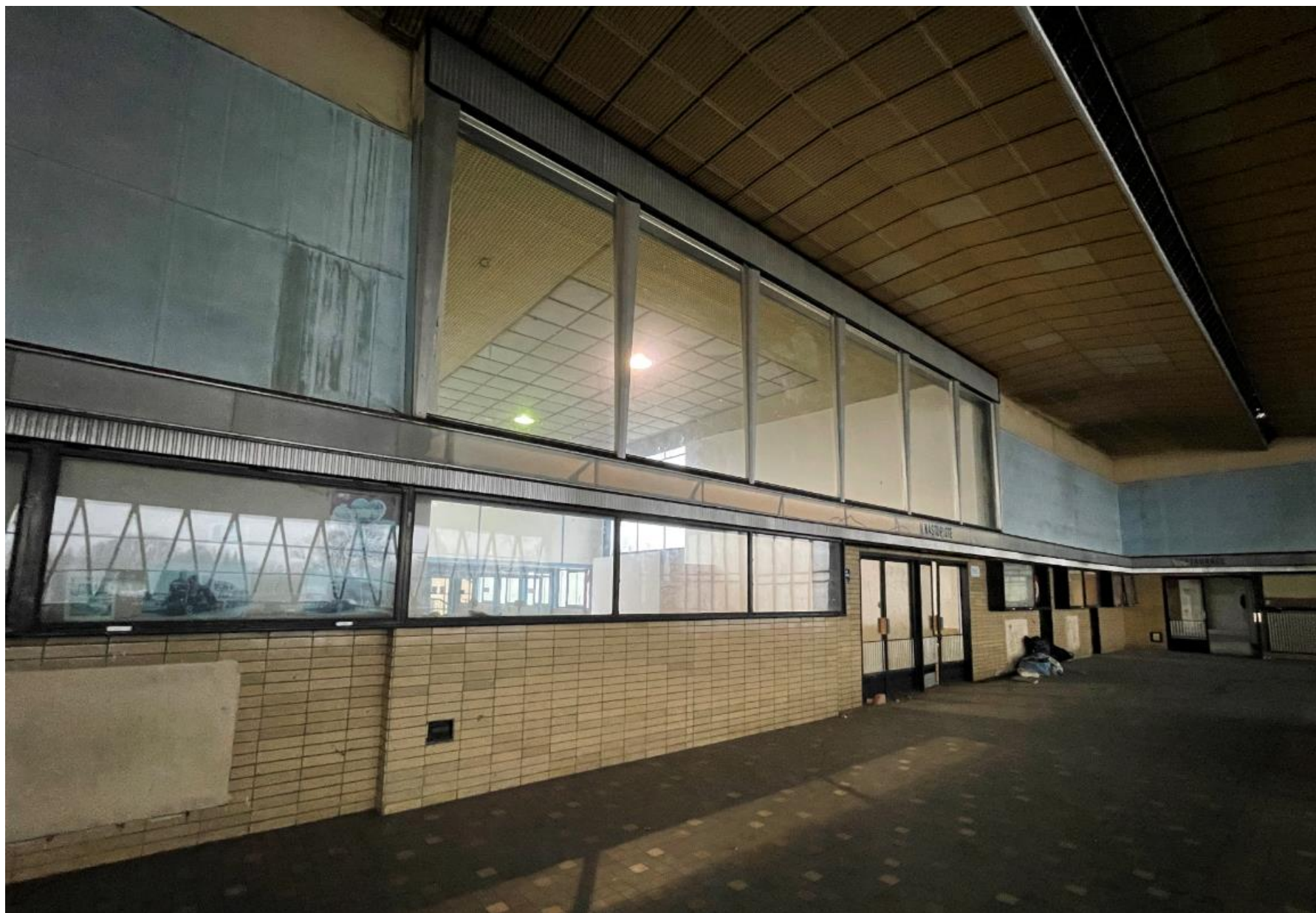


NÁDRAŽÍ VÍTKOVICE, FOTODOKUMENTACE K ŘEŠENÍ INTERIÉRU NÁDRAŽNÍ HALY
D.2.2.01_SO-04-71-01.01_142_VÝPIS PSV – REPASOVANÉ VÝROBKY A POVRCHY





NÁDRAŽÍ VÍTKOVICE, FOTODOKUMENTACE K ŘEŠENÍ INTERIÉRU NÁDRAŽNÍ HALY
D.2.2.01_SO-04-71-01.01_142_VÝPIS PSV – REPASOVANÉ VÝROBKY A POVRCHY



NÁDRAŽÍ VÍTKOVICE, FOTODOKUMENTACE K ŘEŠENÍ INTERIÉRU NÁDRAŽNÍ HALY
D.2.2.01_SO-04-71-01.01_142_VÝPIS PSV – REPASOVANÉ VÝROBKY A POVRCHY



NÁDRAŽÍ VÍTKOVICE, FOTODOKUMENTACE K ŘEŠENÍ INTERIÉRU NÁDRAŽNÍ HALY
D.2.2.01_SO-04-71-01.01_142_VÝPIS PSV – REPASOVANÉ VÝROBKY A POVRCHY



NÁDRAŽÍ VÍTKOVICE, FOTODOKUMENTACE K ŘEŠENÍ INTERIÉRU NÁDRAŽNÍ HALY
D.2.2.01_SO-04-71-01.01_142_VÝPIS PSV – REPASOVANÉ VÝROBKY A POVRCHY



NÁDRAŽÍ VÍTKOVICE, FOTODOKUMENTACE K ŘEŠENÍ INTERIÉRU NÁDRAŽNÍ HALY
D.2.2.01_SO-04-71-01.01_142_VÝPIS PSV – REPASOVANÉ VÝROBKY A POVRCHY



2.NP, POHLED P'-P, ZÁBRADLÍ VNITŘNÍ





NÁDRAŽÍ VÍTKOVICE, FOTODOKUMENTACE K ŘEŠENÍ INTERIÉRU NÁDRAŽNÍ HALY
D.2.2.01_SO-04-71-01.01_142_VÝPIS PSV – REPASOVANÉ VÝROBKY A POVRCHY





2.NP, POHLED N - N', ZÁBRADLÍ VNITŘNÍ







NÁDRAŽÍ VÍTKOVICE, FOTODOKUMENTACE K ŘEŠENÍ INTERIÉRU NÁDRAŽNÍ HALY
D.2.2.01_SO-04-71-01.01_142_VÝPIS PSV – REPASOVANÉ VÝROBKY A POVRCHY



2.NP, POHLED O-N, ZÁBRADLÍ





2.NP, POHLED P-R, ZÁBRADLÍ

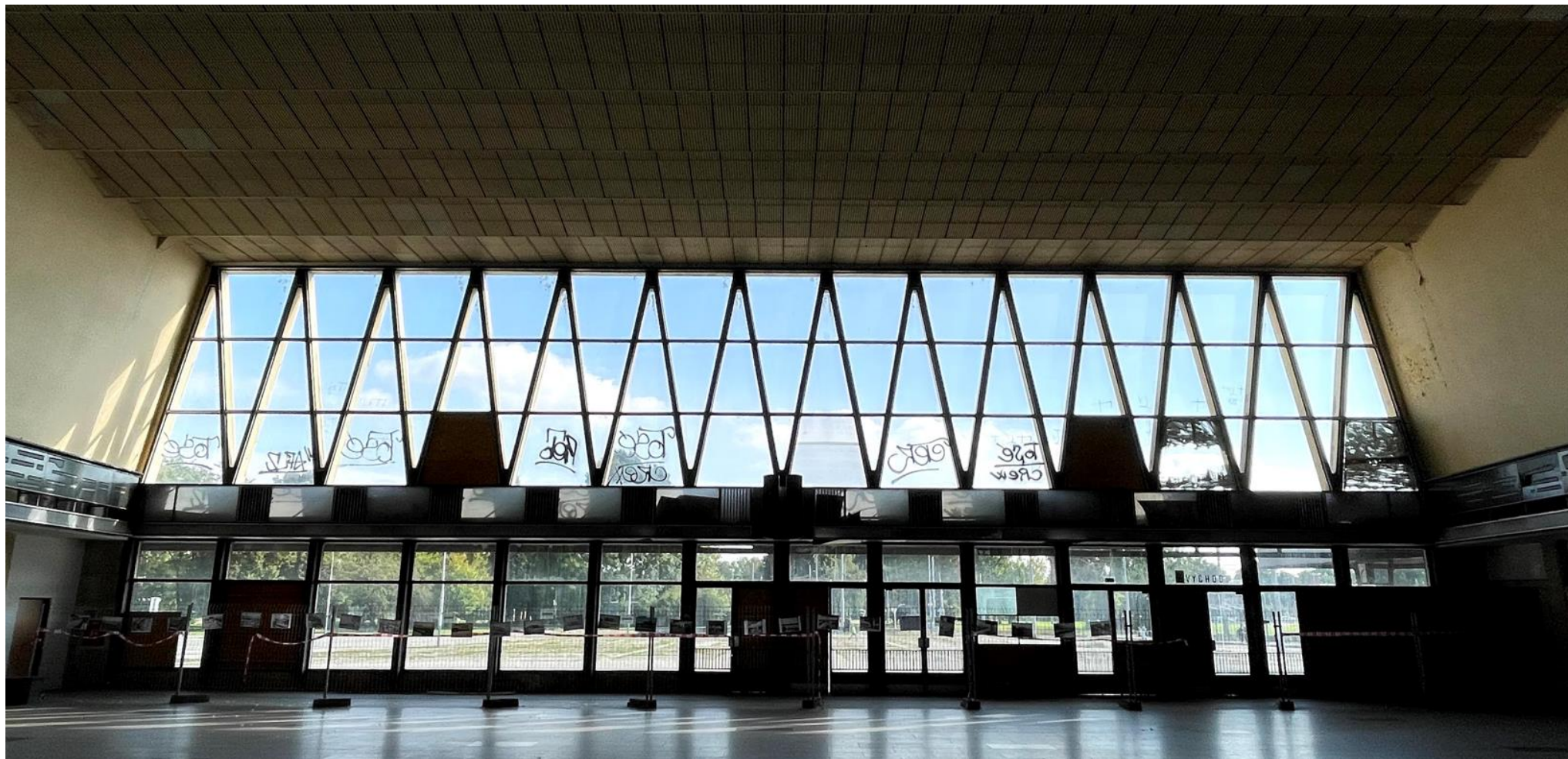




KOHLARCHITEKTI

28. ŘÍJNA 178 / 960, 709 00 OSTRAVA – MARIÁNSKÉ HORY | SEKRETARIAT@KOHLARCHITEKTI.CZ | MOBIL: 774 334 088 | IČ: 28597931 | DIČ: CZ28597931
WWW.KOHLARCHITEKTI.CZ | WWW.FACEBOOK.COM/KOHLARCHITEKTI.CZ | WWW.INSTAGRAM.COM/KOHLARCHITEKTI

2.NP, POHLED S-T, ZÁBRADLÍ S REPRODUKTORY



NÁDRAŽÍ VÍTKOVICE, FOTODOKUMENTACE K ŘEŠENÍ INTERIÉRU NÁDRAŽNÍ HALY
D.2.2.01_SO-04-71-01.01_142_VÝPIS PSV – REPASOVANÉ VÝROBKY A POVRCHY







KOHLARCHITEKTI

28. ŘÍJNA 178 / 960, 709 00 OSTRAVA – MARIÁNSKÉ HORY | SEKRETARIAT@KOHLARCHITEKTI.CZ | MOBIL: 774 334 088 | IČ: 28597931 | DIČ: CZ28597931
WWW.KOHLARCHITEKTI.CZ | WWW.FACEBOOK.COM/KOHLARCHITEKTI.CZ | WWW.INSTAGRAM.COM/KOHLARCHITEKTI

1.NP, INTERIÉR POKLADEN

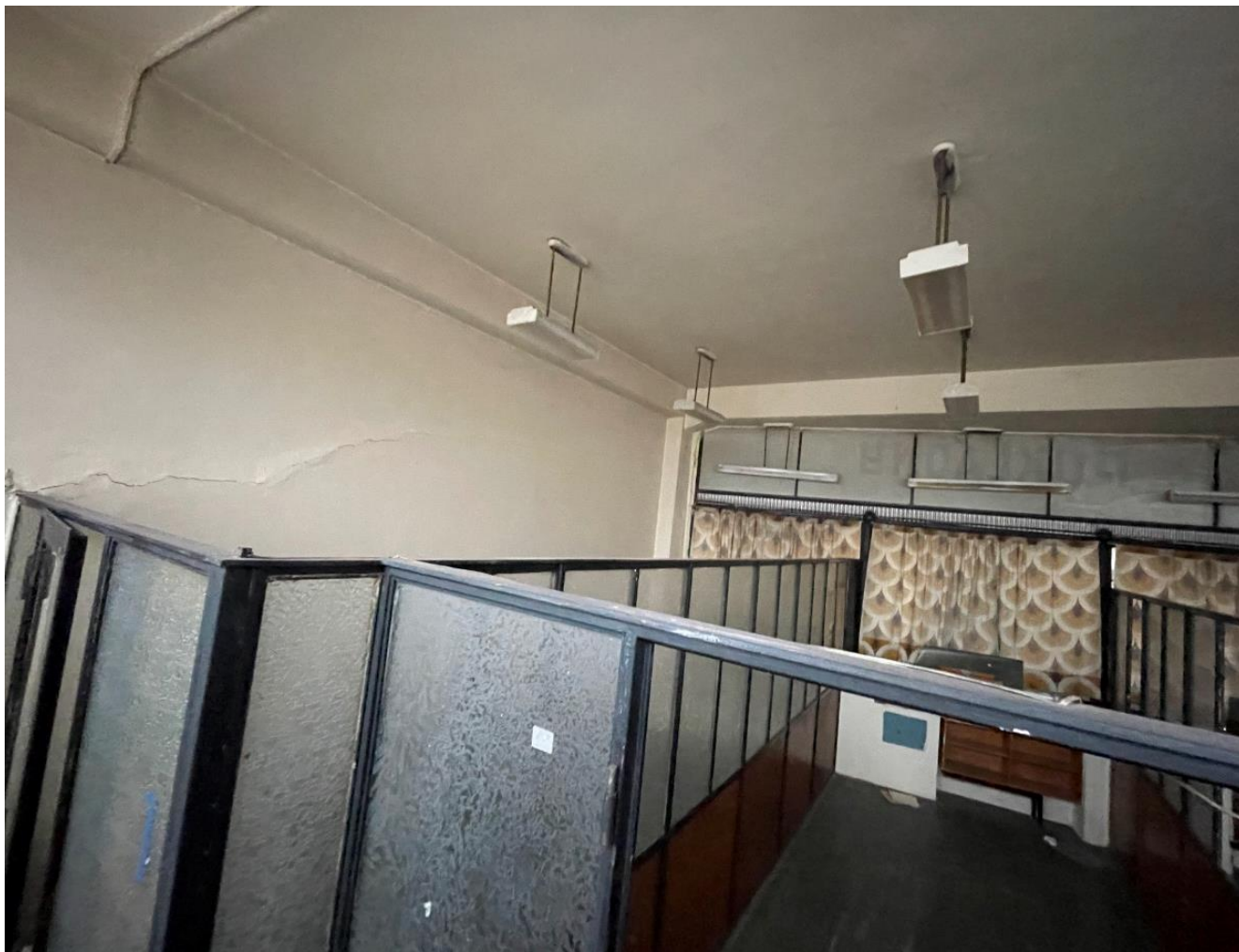


NÁDRAŽÍ VÍTKOVICE, FOTODOKUMENTACE K ŘEŠENÍ INTERIÉRU NÁDRAŽNÍ HALY
D.2.2.01_SO-04-71-01.01_142_VÝPIS PSV – REPASOVANÉ VÝROBKY A POVRCHY

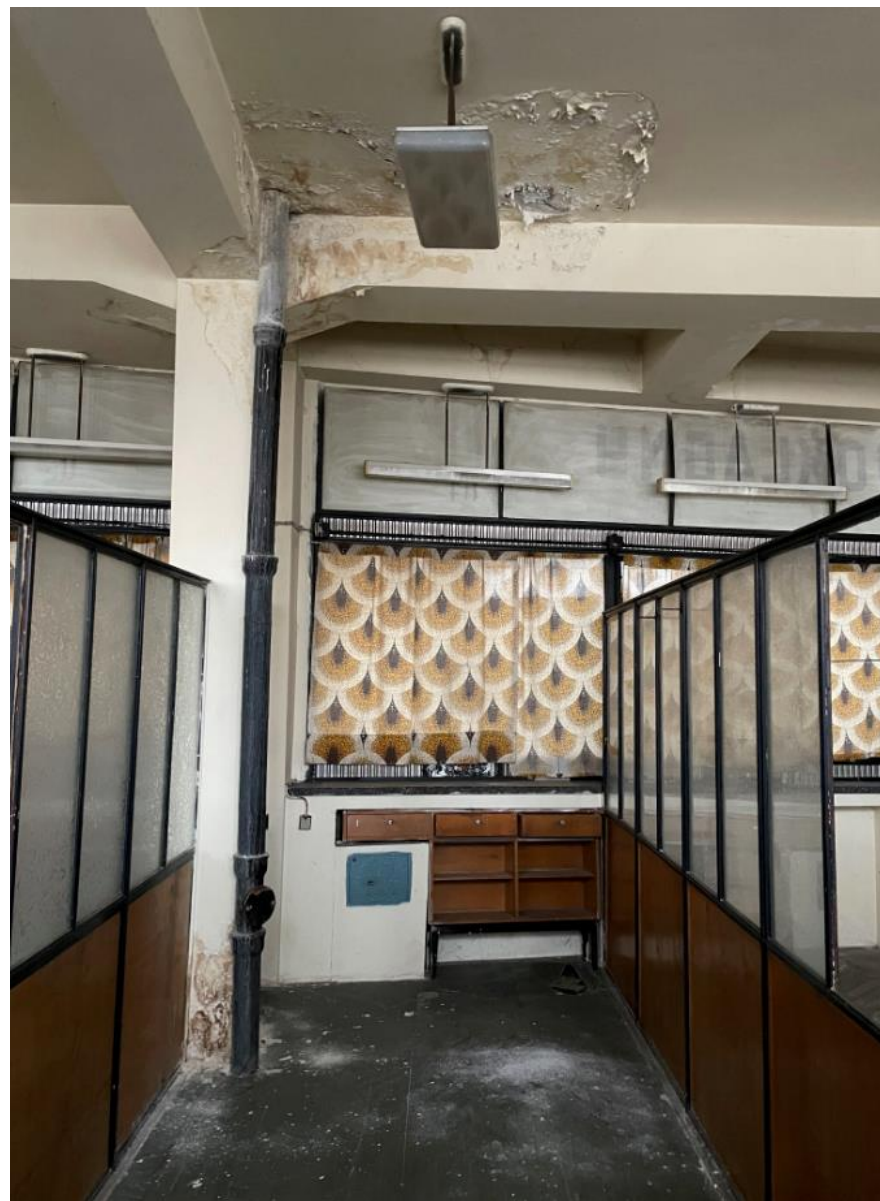


KOHLARCHITEKTI

28. ŘÍJNA 178 / 960, 709 00 OSTRAVA – MARIÁNSKÉ HORY | SEKRETARIAT@KOHLARCHITEKTI.CZ | MOBIL: 774 334 088 | IČ: 28597931 | DIČ: CZ28597931
WWW.KOHLARCHITEKTI.CZ | WWW.FACEBOOK.COM/KOHLARCHITEKTI.CZ | WWW.INSTAGRAM.COM/KOHLARCHITEKTI



NÁDRAŽÍ VÍTKOVICE, FOTODOKUMENTACE K ŘEŠENÍ INTERIÉRU NÁDRAŽNÍ HALY
D.2.2.01_SO-04-71-01.01_142_VÝPIS PSV – REPASOVANÉ VÝROBKY A POVRCHY



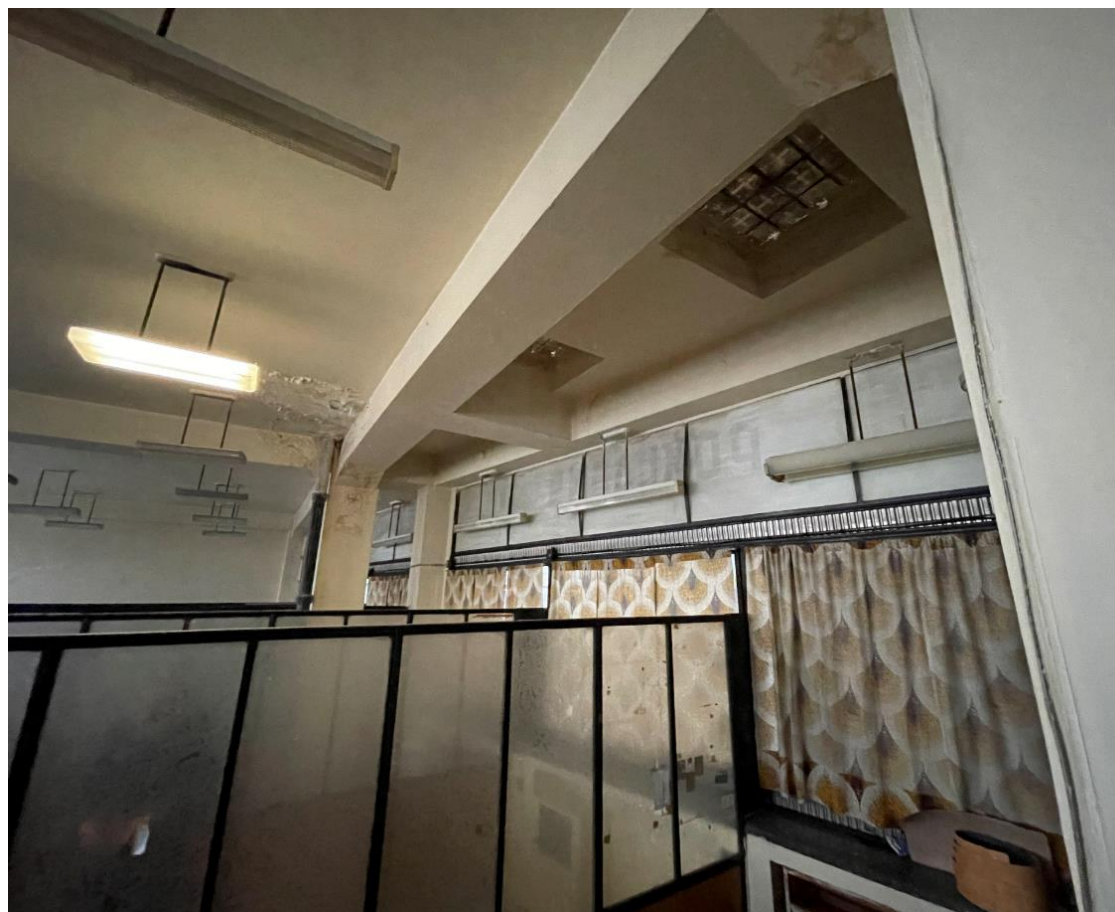
NÁDRAŽÍ VÍTKOVICE, FOTODOKUMENTACE K ŘEŠENÍ INTERIÉRU NÁDRAŽNÍ HALY
D.2.2.01_SO-04-71-01.01_142_VÝPIS PSV – REPASOVANÉ VÝROBKY A POVRCHY



NÁDRAŽÍ VÍTKOVICE, FOTODOKUMENTACE K ŘEŠENÍ INTERIÉRU NÁDRAŽNÍ HALY
D.2.2.01_SO-04-71-01.01_142_VÝPIS PSV – REPASOVANÉ VÝROBKY A POVRCHY



NÁDRAŽÍ VÍTKOVICE, FOTODOKUMENTACE K ŘEŠENÍ INTERIÉRU NÁDRAŽNÍ HALY
D.2.2.01_SO-04-71-01.01_142_VÝPIS PSV – REPASOVANÉ VÝROBKY A POVRCHY





NÁDRAŽÍ VÍTKOVICE, FOTODOKUMENTACE K ŘEŠENÍ INTERIÉRU NÁDRAŽNÍ HALY
D.2.2.01_SO-04-71-01.01_142_VÝPIS PSV – REPASOVANÉ VÝROBKÝ A POVRCHY



KOHLARCHITEKTI

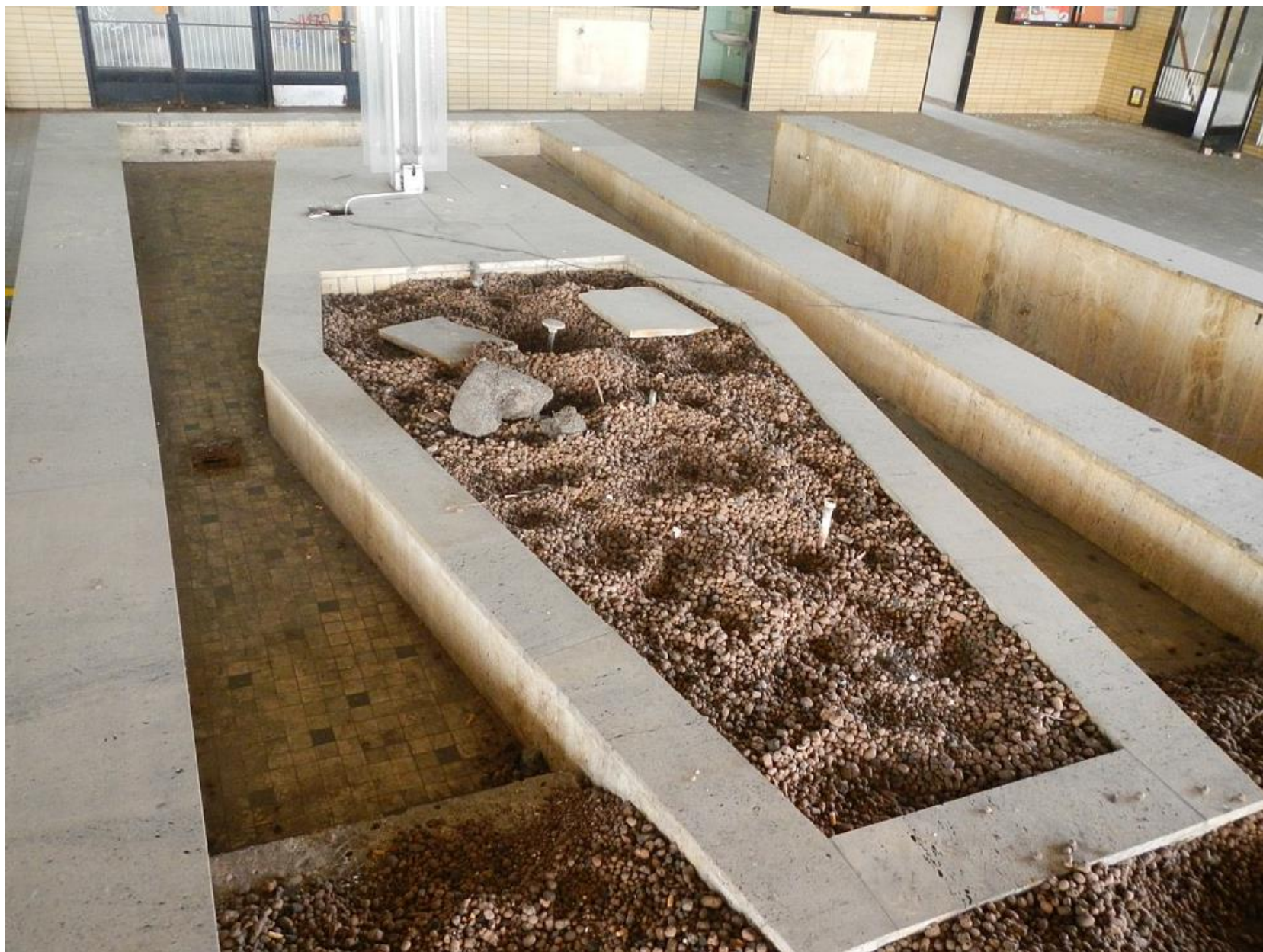
28. ŘÍJNA 178 / 960, 709 00 OSTRAVA – MARIÁNSKÉ HORY | SEKRETARIAT@KOHLARCHITEKTI.CZ | MOBIL: 774 334 088 | IČ: 28597931 | DIČ: CZ28597931
WWW.KOHLARCHITEKTI.CZ | WWW.FACEBOOK.COM/KOHLARCHITEKTI.CZ | WWW.INSTAGRAM.COM/KOHLARCHITEKTI

2.NP, HODINY, KVĚTNÍK



NÁDRAŽÍ VÍTKOVICE, FOTODOKUMENTACE K ŘEŠENÍ INTERIÉRU NÁDRAŽNÍ HALY
D.2.2.01_SO-04-71-01.01_142_VÝPIS PSV – REPASOVANÉ VÝROBKY A POVRCHY





NÁDRAŽÍ VÍTKOVICE, FOTODOKUMENTACE K ŘEŠENÍ INTERIÉRU NÁDRAŽNÍ HALY
D.2.2.01_SO-04-71-01.01_142_VÝPIS PSV – REPASOVANÉ VÝROBKY A POVRCHY